

# P56000S



## UA | Детектор витікання води

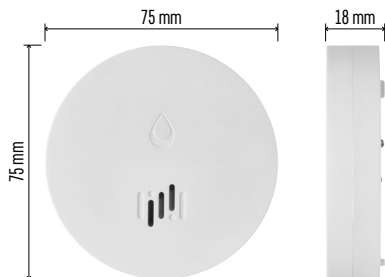
---



### Зміст

Технічна інформація .....	2
Описання детектора .....	3
Сполучення з програми .....	4
Мобільна програма .....	7
Введення в експлуатацію .....	8

Ця інструкція містить важливу інформацію щодо техніки безпеки про встановлення та експлуатацію детектора. Будь ласка, уважно прочитайте цей посібник і надійно збережіть його для подальшого використання.



### Технічна інформація

Робоча температура та вологість: від 0 °С до +50 °С, від 5 % до 95 % (без конденсації)

Ступінь захисту: IP65

Акустична сигналізація: >85 дБ на відстані 1 м

Споживання: <20  $\mu$ А в режимі очікування,

<65 мА в режимі сигналу

Частота передачі: 2,4 ГГц, 25 мВт е.і.г.р. макс.,  
протокол Zigbee 3.0

Джерело живлення: 1× 3 В CR2

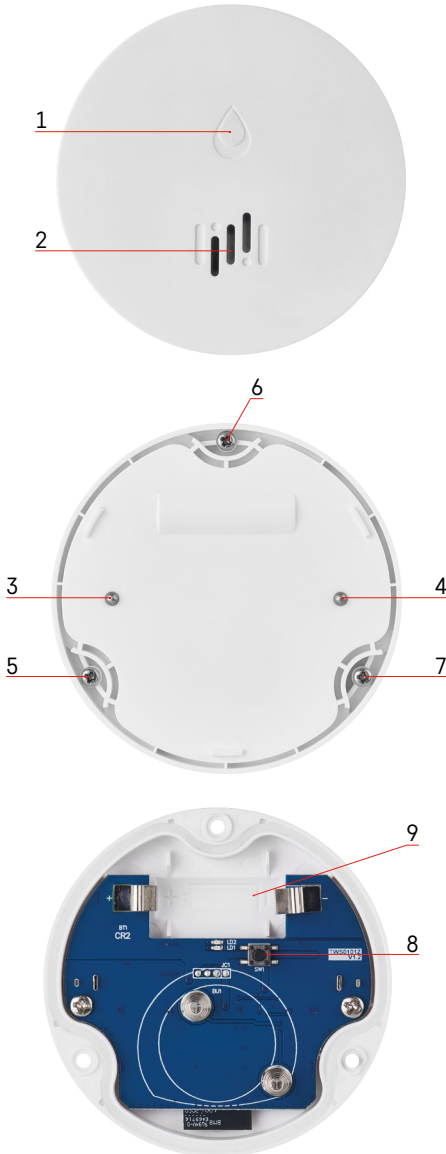
Розміри: 18 × 75 мм

Вага: 49 г

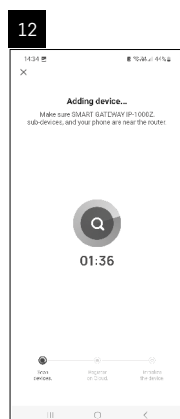
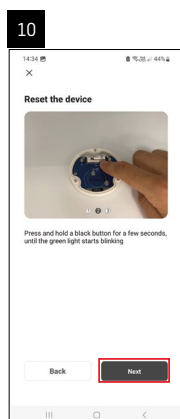
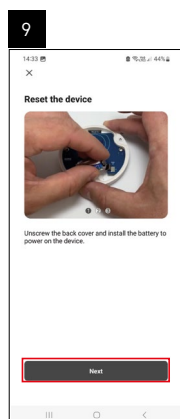
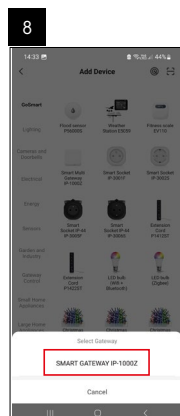
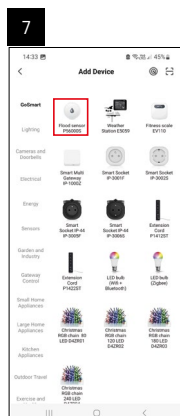
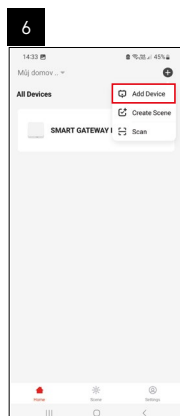
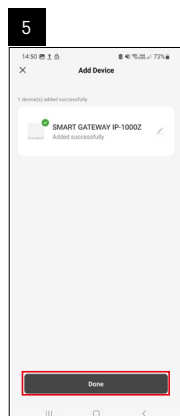
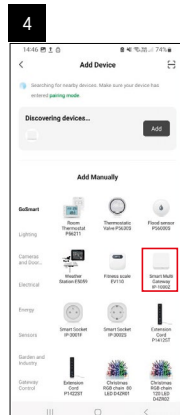
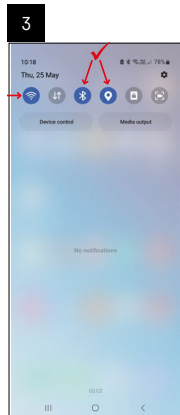
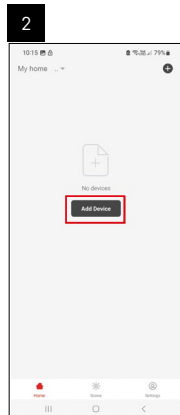


## Описання детектора

- 1 – світлодіод
- 2 – гучна сирена
- 3, 4 – датчик води
- 5, 6, 7 – гвинти
- 8 – кнопка сполучення
- 9 – батарейки



# Сполучення з програми

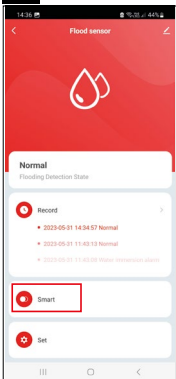


13

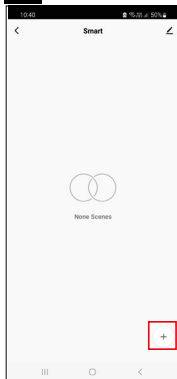


## Створення сценарія

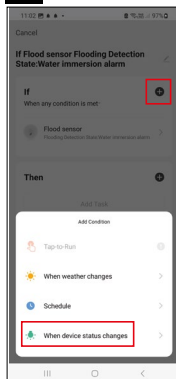
1



2



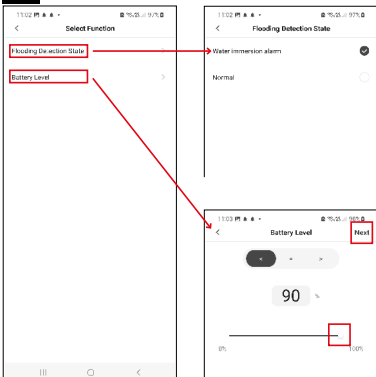
3



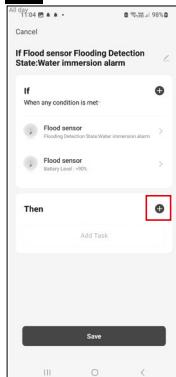
4



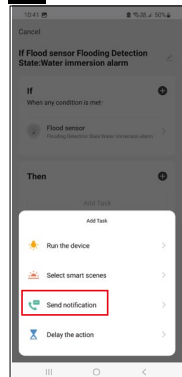
5

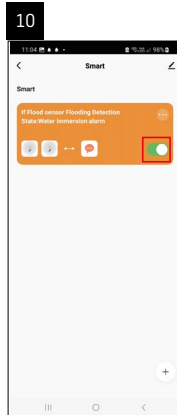
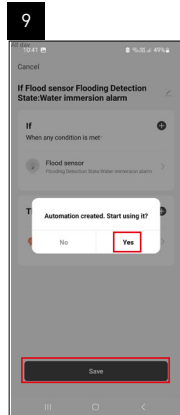
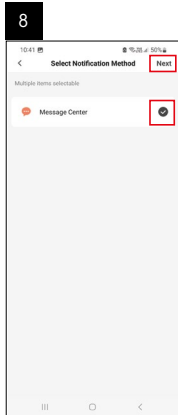


6



7

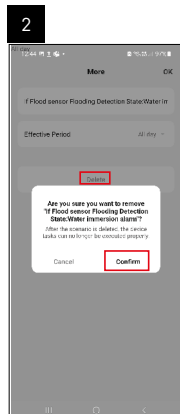
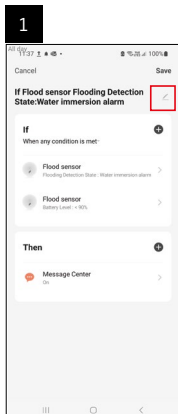




Для відображення інформаційного повідомлення щодо режиму сигналізації або низького заряду батареї необхідно створити в додатку так званий Сценарій.

1. У програмі клацніть на «Smart», праворуч внизу на «+» і на зелену іконку лампочки.
2. Виберіть детектор витікання води та підтвердьте режим сигналізації та встановіть відсоток напруги акумулятора.
3. Підтвердьте та натисніть на іконку телефону для повідомлення, щоб завершити налаштування.
4. Якщо ви хочете видалити сценарій, клацніть на іконку олівця у верхньому правому куті та підтвердьте видалення.

## Видалення сцени



## Мобільна програма

Керувати детектором можна за допомогою мобільної програми для iOS або Android. Завантажте програму «EMOS GoSmart» для свого пристрою.



Натисніть кнопку «**Увійти**», якщо ви вже використовуєте програму. В іншому випадку натисніть кнопку «**Реєструйся**», щоб завершити реєстрацію.

### Сполучення шлюзу Zigbee із програмою

*(Якщо ви вже використовуєте шлюз, пропустіть це налаштування)*

Підключіть кабель живлення до шлюзу, увімкніть на мобільному пристрої підключення GPS і Bluetooth.

У програмі натисніть на «**Додати пристрій**».

У лівій частині клацніть на список **GoSmart** і клацніть іконку Smart Multi Gateway IP-1000Z.

Дотримуйтесь інструкцій у додатку, щоб ввести ім'я та пароль у Wi-Fi 2,4 ГГц мережу.

До хвилин відбудеться підключено до програми.

*Примітка: Якщо шлюзу не вдається сполучити, повторіть всю процедуру ще раз, перевірте налаштування відповідно до посібника шлюзу. Мережа Wi-Fi 5 ГГц не підтримується.*

### Сполучення детектора з програмою

Відкритіть задню кришку та вставте батарейку в детектор.

Натисніть та протримайте (5 секунд) кнопку сполучення або торкніться обох датчиків води 3 рази вологими пальцями або вологою подушечкою протягом 2 секунд.

Зелений світлодіод починає блимати – активований режим сполучення, який триває 2 хвилини.

У програмі натисніть «**Додати пристрій**».

У лівій частині клацніть на список **GoSmart** і клацніть на конку Flood sensor P56000S.

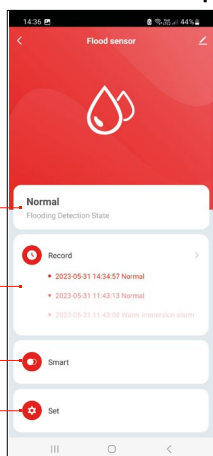
Дотримуйтесь інструкцій у додатку, щоб ввести ім'я та пароль мережі Wi-Fi 2,4 ГГц.

До 2 хвилин відбудеться сполучення із програмою, зелений світлодіод перестане блимати.

Закрутіть кришку назад.

*Примітка: Якщо детектору не вдається сполучення, повторіть всю процедуру ще раз. Мережа Wi-Fi 5 ГГц не підтримується.*

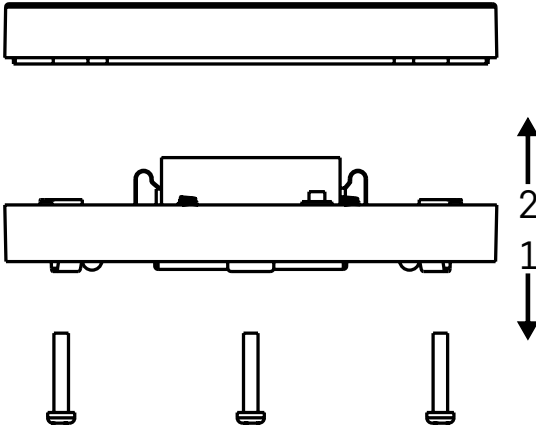
### Опис основного меню програми



- 1. Стан детектора** (нормальний або режим сигналізації)
  - програма відображає сповіщення у разі сигналізації.
- 2. Історія записів**
  - відображення історії сигналізації/розрядженої батарейки.
- 3. Створення сценарія**
  - необхідно налаштувати відображення інформаційних повідомлень про сигналізації або розряджену батарейку.
- 4. Стан батарейки**
  - програма відобразить попередження про розрядження батарейки, коли напруга впаде нижче 2,44 В.
  - детектор оцінює рівень напруги батарейки кожні 12 годин або при кожній сигналізації.

*Додаткові параметри див. у розділі Створення сценарія.*





### Введення в експлуатацію

Відкрутіть 3 гвинти в нижній частині детектора, зніміть кришку та вставте батарейку. Використовуйте лише лужні батарейки, ніколи не використовуйте зарядні батарейки. Вставляючи батарейку, звертайте увагу на спосіб вставлення та правильну полярність батарейок! Закрутіть кришку назад.

Перевірте детектор – торкніться обох датчиків водою, наприклад, вологими пальцями, або покладіть детектор на вологу подушечку датчиками вниз. Пролунає звукова та оптична сигналізація.

### Розташування детектора

Розташуйте детектор на плоскій непровідній поверхні в безпосередній близькості від критичного місця, де може витікати вода, наприклад пральні машини, посудомийні машини, водопровідні крани, котли, підвіконня тощо.

Ми рекомендуємо розмістити детектор на видному місці.

Детектор призначений лише для використання в приміщенні.

**УВАГА:** детектор визначає лише наявність рідини, яка потрапила на датчики.

### Попередження про сигналізацію

У разі виявлення витікання води детектор починає видавати звуковий/оптичний сигнал.

При цьому детектор почне подавати безперервний звуковий сигнал і одночасно блиматиме червоний світлодіод.

У програмі з'явиться сповіщення про витік води.

Звуковий сигнал сигналізації не можливо тимчасово вимкнути або зробити тихіше.

Цим підприємство EMOS spol. s r. o. проголошує, що тип радіообладнання P5600S відповідає Директивам 2014/53/EU. Повний текст ЄС проголошення про відповідність можна знайти на цьому сайті <http://www.emos.eu/download>.

