

P5640S



BG | Устройство за управление на вентилите



Съдържание

Инструкции за безопасност и предупреждения	2
Технически характеристики	3
Описание на устройството	4
Монтиране и сглобяване	5
Мобилно приложение	6
Органи за управление и функции	8
Откриване и отстраняване на неизправности и често задавани въпроси	12

Инструкции за безопасност и предупреждения



Преди да използвате устройството, прочете ръководството за потребителя.



Спазвайте инструкциите за безопасност в настоящото ръководство.

- Не правете нищо по вътрешните електрически вериги на устройството – възможно е да го повредите, при което гаранцията автоматично се анулира. Устройството трябва да се ремонтира само от квалифициран техник.
- За почистване на устройството използвайте мека, леко навлажнена кърпа. Не използвайте разтворители и почистващи препарати – те могат да надраскат пластмасовите части и да причинят корозия на електрическите вериги.
- Не използвайте устройството в близост до устройства, които създават електромагнитни полета.
- Не подлагайте устройството на прекомерна сила, удари, прах, висока температура или влажност – те могат да доведат до повреда на устройството или да деформират пластмасовите му части.
- Не вкарвайте никакви предмети в отворите на устройството.
- Не потапяйте устройството във вода.
- Пазете устройството от падания или удари.
- Използвайте устройството само в съответствие с инструкциите, предоставени в настоящото ръководство.
- Производителят не носи отговорност за повреда, причинена от неправилна употреба на устройството.
- Устройството не е предназначено за използване от лица (включително деца), чиито ограничени физически, сетивни или умствени способности или липсата на опит и знания не гарантират осигуряване на безопасност, освен когато те са наблюдавани или ръководени от лице, отговарящо за тяхната безопасност. Децата не бива да остават без наблюдение и в никакъв случай не трябва да си играят с устройството.





Технически характеристики

WiFi честота: 2,4 GHz, макс. 25 mW ефективна излъчвана мощност.

Налягане на клапана: 1,6 MPa

Размер на клапана: 1/2", 3/4", 1" и 1 1/4"

Време на затваряне: 5–10 секунди

Време на отваряне: 5–10 секунди

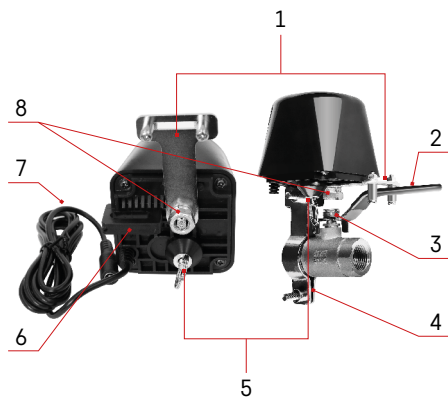
Въртящ момент: 30~60 kg/cm

Захранване: адаптер, 230 V AC/12 V DC, 1 A
(включен в доставката)

Дължина на кабела на адаптера: 0,9 m

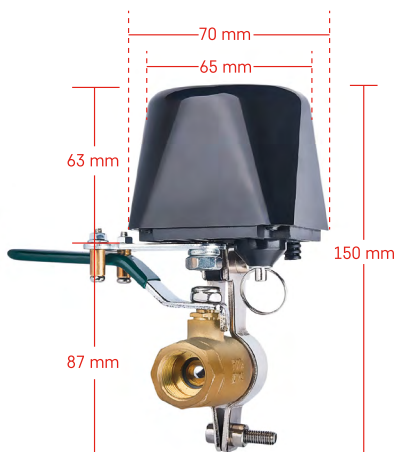
Дължина на кабела на контролера: 1,4 m





Описание на устройството

- 1 – лост на клапаниния контролер
- 2 – клапанова ръкохватка
- 3 – клапанен вал
- 4 – монтажна скоба
- 5 – ръчно осигуряване на безопасност
- 6 – монтажен отвор
- 7 – захранващ кабел
- 8 – централен вал на клапаниния контролер
- 9 – LED индикатор
- 10 – бутон за ВКЛ.



Монтиране и сглобяване

Устройството трябва да се монтира от водопроводчик.

Клапанът трябва да бъде монтиран на място, което да позволява пълното му отваряне и затваряне.

1. Прикрепете монтажната скоба за тръбата, след което я монтирайте на монтажния отвор на клапання контролер и здраво затегнете винтовете.
2. Разположете контролера, така че лостът му да се припокрива с клапановата ръкохватка.
3. Лостът на клапання контролер може да бъде затегнат с два винта, така че да бъде здраво закрепен от двете страни на клапановата ръкохватка.

Ръчен предпазител

В случай на повреда или спиране на електрозахранването:

1. Издърпайте предпазителя и го задръжте.
2. Завъртете на ръка клапання контролер на 90°, за да отворите/затворите клапана.
3. Отпуснете предпазителя и внимателно преместете лоста, така че валът да щракне на мястото си.

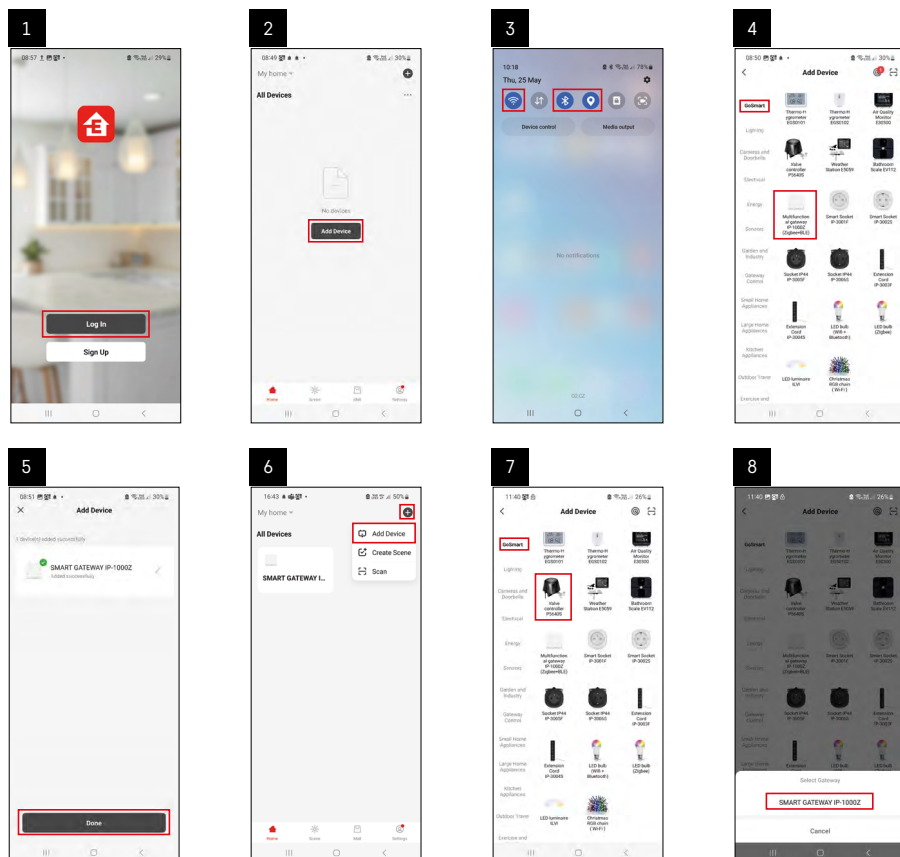


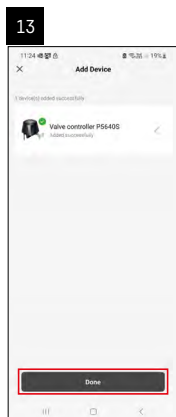
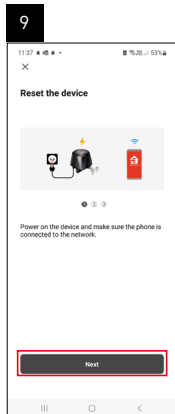
Мобилно приложение



Клапанният IP контролер може да се управлява с мобилно приложение за iOS или Android. Изтеглете приложението EMOS GoSmart за Вашето устройство. Докоснете бутона Log In (Вход), ако вече сте използвали приложението. В противен случай докоснете бутона Sign Up (Регистрация) и се регистрирайте.

Сдвояване с приложението





Сдвояване на шлюза Zigbee с приложението

(Ако вече използвате портала, пропуснете тази стъпка)

Включете захранващ кабел в портала и активирайте GPS и Bluetooth връзка на Вашето мобилно устройство. Докоснете **Добавяне на устройство** в приложението.

Докоснете списъка **GoSmart** вляво и докоснете иконата Smart Multi Gateway IP-1000Z.

Следвайте инструкциите в приложението и въведете името и паролата за Вашата 2,4 GHz Wi-Fi мрежа.

Порталът ще се сдвои с приложението в рамките на 2 минути.

Забележка: Ако порталът не успее да се сдвои, повторете процеса и проверете настройките, като използвате ръководството за портала. 5 GHz Wi-Fi мрежи не се поддържат.

Сдвояване на клапанныя контролер с приложението

Свържете контролера към захранването.

Натиснете и задръжте продължително (7 секунди) бутона ВКЛ.; син LED ще започне да примигва – активен е 30-секунден режим на сдвояване.

Докоснете **Добавяне на устройство** в приложението.

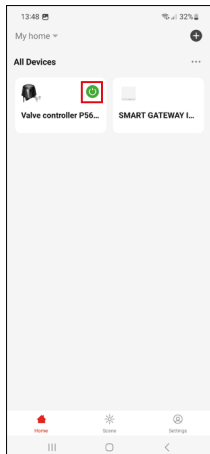
Докоснете списъка **GoSmart** вляво и докоснете иконата P5640S.

Следвайте инструкциите в приложението и въведете името и паролата за Вашата 2,4 GHz Wi-Fi мрежа.

Контролерът ще се сдвои с приложението в рамките на 2 минути. Синият LED ще престане да примигва и ще остане светещ.

Забележка: Ако клапанныят контролер не успее да се сдвои, повторете процеса. 5 GHz Wi-Fi мрежи не се поддържат.





Органи за управление и функции

Меню на приложението

Бърз бутон за ВКЛ. (зелен символ) / ИЗКЛ. (сив символ)



Състояние OFF (ИЗКЛ.) (клапанът е затворен)



Състояние ON (ВКЛ.) (клапанът е отворен)



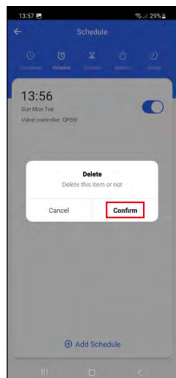
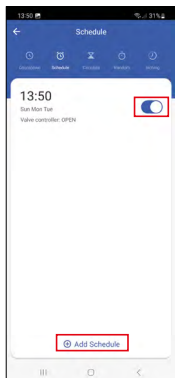
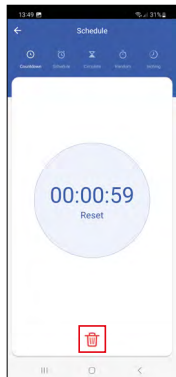
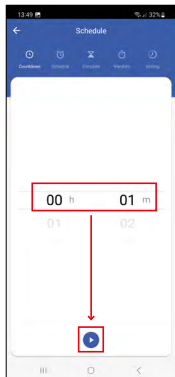
Достъп до програмни настройки



Задайте състоянието на контролера по подразбиране в случай на прекъсване на електрозахранването



Разширени настройки



Задаване на програми

Отбряване

Устройството ще се изключи/включи след зададен период от време (в зависимост от текущото състояние на клапана).

Задайте времето (макс. 11 часа, 59 минути) и натиснете синята стрелка. Отбряването ще започне. Натискането на иконата кофа за боклук изтрива настройката.

График

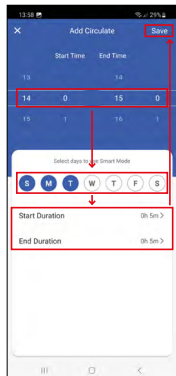
Съставяне на график за автоматично активиране в зададен час (напр. понеделник от 13,00 до 15,00 ч. – Вкл.; 15,00–17,00 – Изкл...).

Натиснете + в долната част и задайте времето и деня (първият ден от седмицата в графика е неделя), задайте състоянието на клапана и запазете настройката.

Натискането на бутона за превключване активира (син цвят) или деактивира (сив цвят) настройката.

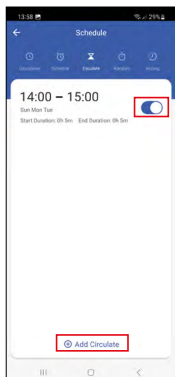
Можете да добавяте допълнителни графици, като натискате + в долната част.

За да изтриете график, натиснете и задръжете графика и потвърдете изтриването.



Циркулиране

Цикли на включване и изключване в рамките на зададен период от време чрез настройване на продължителността на включване и изключване. Натиснете + в долната част и задайте периода, дните и времето, през което клапанът трябва да бъде отворен и затворен, след което запазете.



Натискането на бутона за превключване активира (син цвят) или деактивира (сив цвят) настройката. Можете да добавяте допълнителни програми, като натискате + в долната част. За да изтриете график, натиснете и задръжте графика и потвърдете изтриването.



Режим на случаен принцип

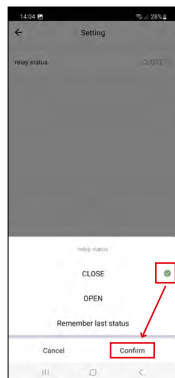
В рамките на задания период от време контролерът ще се включва в неопределени часове за неопределен период. Натиснете + в долната част и задайте периода и дните, след което запазете. Натискането на бутона за превключване активира (син цвят) или деактивира (сив цвят) настройката. Можете да добавяте допълнителни програми, като натискате + в долната част. За да изтриете график, натиснете и задръжте графика и потвърдете изтриването.



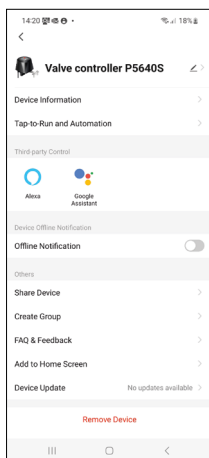
Постепенен режим (забавено деактивиране)

След като включите клапаниния контролер, той автоматично ще се изключи след зададен период от време (макс. 60 минути).

Задайте времето и натиснете бутона за превключване, за да активирате (син цвят) или деактивирате (сив цвят) настройката.



Задаване на състоянието на контролера по подразбиране в случай на прекъсване на електрозахранването. Натиснете иконата на настройката в долния десен ъгъл, натиснете status и изберете избраното от Вас състояние на клапана: closed (затворен) / open (отворен) / remember last status (запомни последното състояние). Натиснете Confirm (Потвърждавам) долу вдясно.



Разширени настройки

- **Device information** (Информация за устройството) – основна информация за устройството и неговия собственик.
 - **Tap-to-Run and Automation** (Натисни за изпълнение и Автоматизация) – вижте сцените и автоматизацията, зададени на устройството.
 - **Offline Notification** (Известие за офлайн) – за да бъдат избегнати постоянни известия, ще Ви бъде изпратено известие, в случай че устройството остане офлайн за повече от 30 минути.
 - **Share Device** (Споделяне на устройство) – опция за споделяне на управлението на устройството с друг потребител.
 - **Create Group** (Създаване на група) – създава група от няколко устройства, които могат да бъдат управлявани едновременно.
 - **FAQ & Feedback** (ЧЗВ и обратна връзка) – показва често задавани въпроси и техните решения и предоставя опцията да ни изпратите директно въпрос / предложение / обратна връзка.
 - **Add to Home Screen** (Добавяне към началния екран) – добавя икона към началния екран на Вашия телефон.
- По този начин вече не е необходимо да отваряте устройството през приложението; просто докоснете новодобавената икона и ще бъдете пренасочени направо към устройството.
- **Device Update** (Актуализация на устройството) – актуализира устройството.



Откриване и отстраняване на неизправности и често задавани въпроси

Клапанът не е на мястото си:

Проверете дали центърът на клапанныя контролер и центърът на клапана са на една и съща ос. Ако не са, моторът може да прегрее и да се повреди.

Клапанът е заклещен:

Използвайте ръководството за безопасност, за да регулирате отново клапана.

Ако клапанныят контролер не успее да се сдвои с приложението:

Проверете дали шлюзът Zigbee и Wi-Fi рутерът работят нормално. По време на сдвояване устройствата трябва да са близо едно до друго.

