



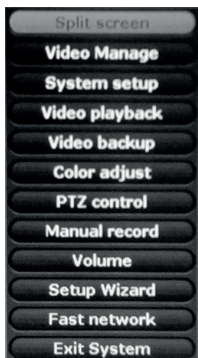
H5602

GB	CCTV KIT
CZ	CCTV KIT
SK	CCTV KIT
PL	CCTV KIT
HU	BIZTONSÁGI KAMERA KÉSZLET
SI	CCTV KIT
RS HR BA ME	KOMPLET CCTV
DE	CCTV KIT
UA	CCTV KIT
RO	CCTV KIT
LT	VAIZDO STEBĖJIMO KOMPLEKTAS
LV	CCTV KOMPLEKTS



www.emos.eu

1 | Basic Menu



-is displayed after clicking with the right button anywhere in the display.

- Split screen** – set screen – large image or quadratic mode (4 cameras simultaneously)
- Video Manage** – set video channels (add cameras, remove cameras)
- System setup** – described in more detail below
- Video playback** – play back recording
- Video backup** – back up recordings onto USB drive
- Color adjust** – adjust colours, gamma and other image parameters
- PTZ control** – set communication with mobile cameras (not used in this model)
- Manual record** – immediately starts image recording
- Volume** – adjust volume (not used in this model)
- Setup Wizard** – quick guide through setup of basic functions and network communication
- Fast network** – basic setup of network communication
- Exit System** – leave the menu, restart system, turn off recorder

2 | System Setup – Setting Up NVR System

General Setup



- General setup** – login to system, language selection, info on the screen
- Time Setup** – set time zone, date and time
- Screen setup** – setup for output resolution and parameters
- HDD Setup** – info about HDD, formatting, drive management
- Error Setup** – setup for error reports

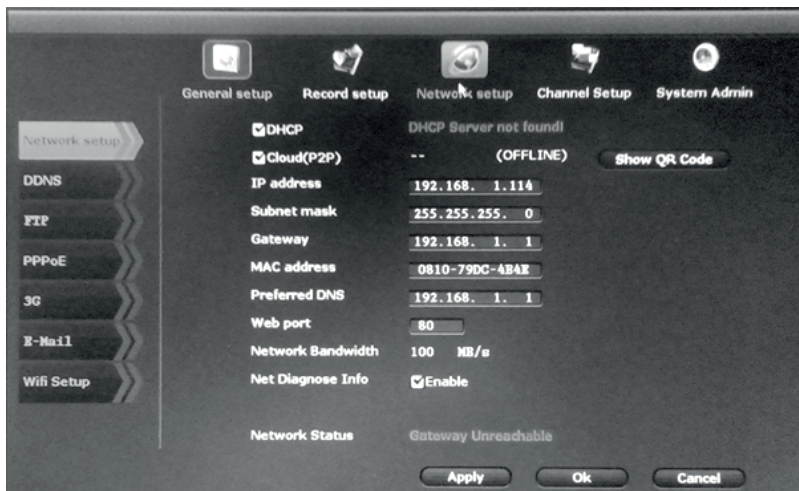
3 | Record Setup



Record Plan – sets up activation type and period when recording will be made
Sensor setup – not used in this type

4 | Network Setup

Network setup – sets up basic parameters of home network
DDNS – dynamic DNS server setup
FTP – sets up communication with FTP server (not used in this type)
PPPoE – protocol setup
3G – not used in this type
E-Mail – sets up e-mail messaging
Wifi Setup – sets up WiFi for communication with IP cameras (recommended: do not change)



5 | Channel Setup



Encode setup – sets up quality of the given channel

PTZ setup – sets up communication for PTU camera (not used in this type)

Channel OSD – turns information in the image ON/OFF

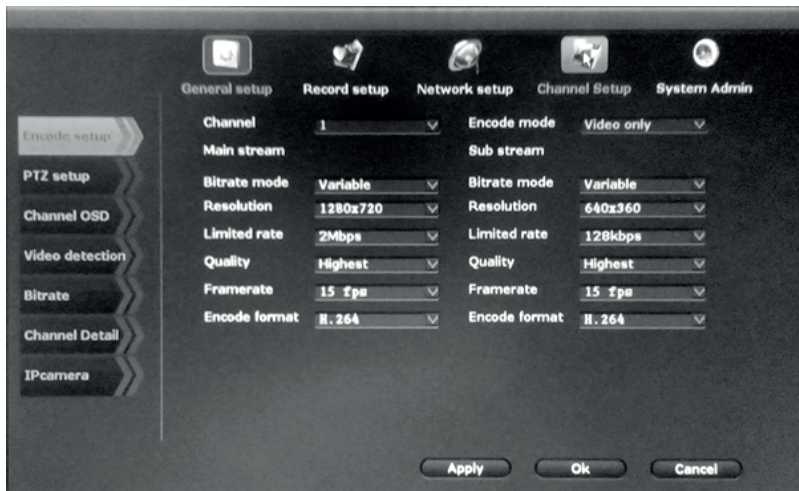
Video detection – sets up detection of movement in the image and subsequent recording

Bitrate – overview of current network load

Channel detail – information about the given channel

IPcamera – sets up type of cameras used (recommended: do not change)

6 | System Admin



System version – information about system version

- **HDD info** – shows current drive status

- **System log** – information about events in the recorder

- **User** – adding and managing user accounts

- **System upgrade** – console for updates

- **Sys maintenance** – automatic system restart

- **Factory settings** – resets to factory settings

- **IPC Maintenance** – parameters of IP cameras in the system

7 | Remote Access – PC

1. Find device ID.

System setup -> Network setup -> Cloud P2P



2. Open www.e-seenet.com in browser.

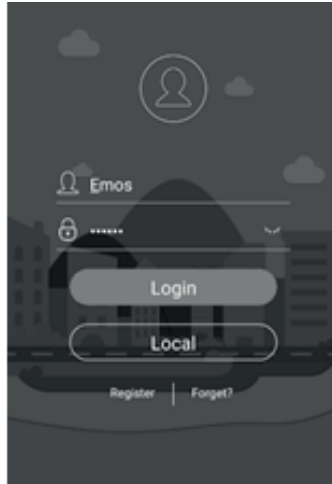
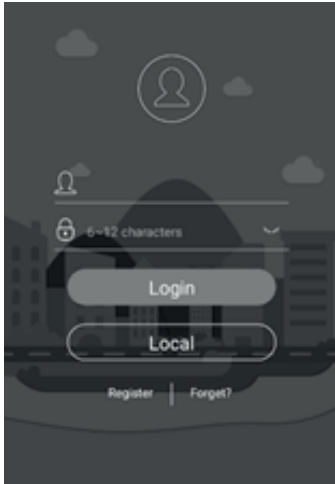
3. Enter device ID, user name and password (Name and password can be set in System Admin -> User in device menu).



8 | Remote Access – Smartphone



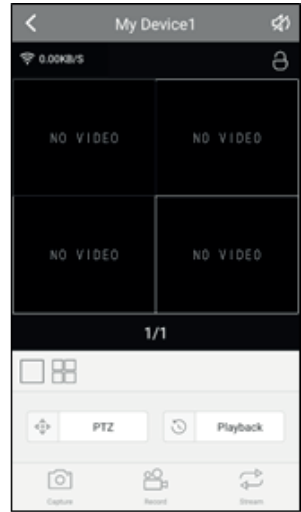
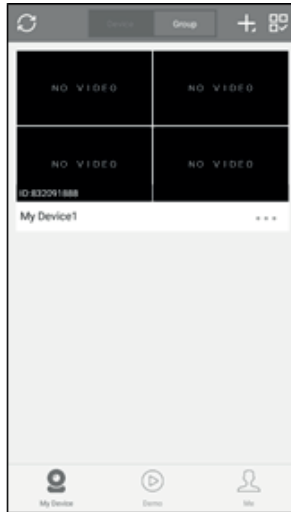
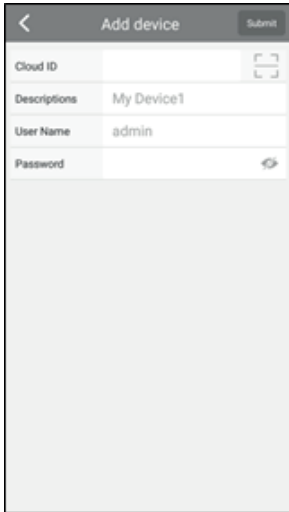
1. Install **IP Pro** application (Apple Store, or Google Play).
2. Register your user name and password in the application and enter a valid e-mail address.



3. Open menu by pressing „+“ and select „Add device by ID“.

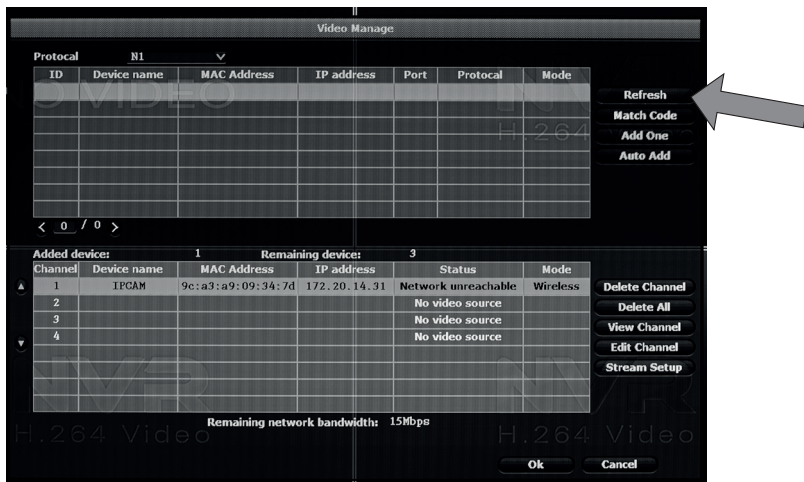


4. Enter ID, or load QR code via mobile camera, enter access name and password and confirm.

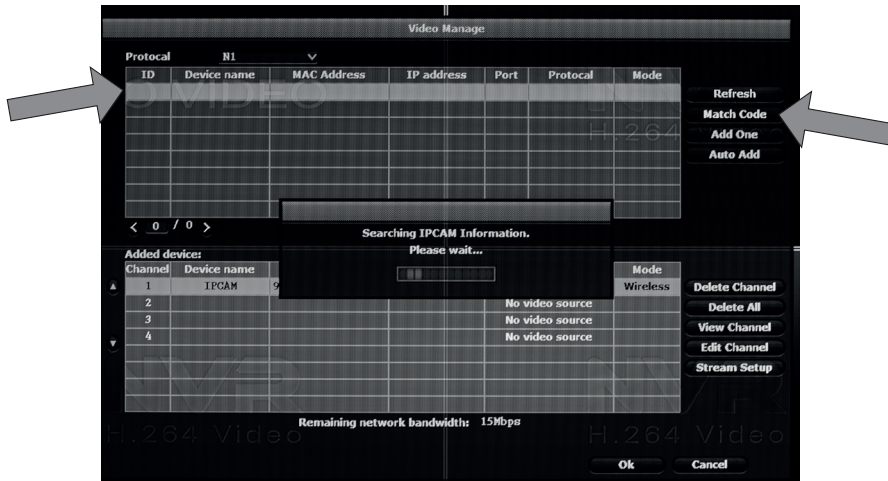


9 | Procedure for Connecting Another Camera to NVR H5602

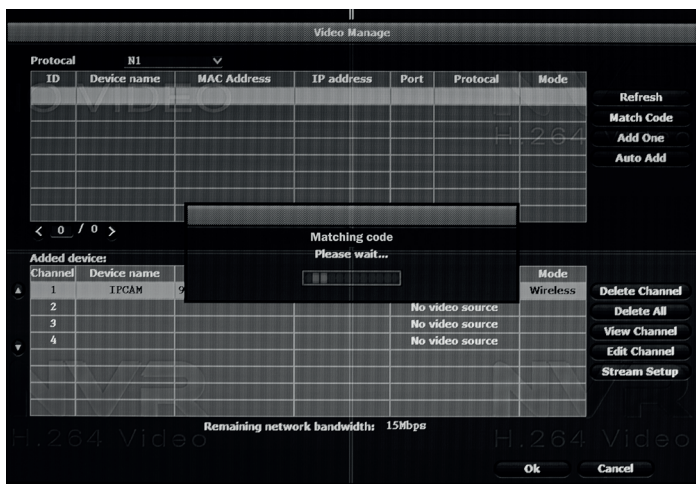
1. Use data cable to connect the camera to NVR (you can use any port).
2. Right click on the desktop and select >> **Video manage** <<.
3. Information about the added camera will be shown at the top (if not, click on **Refresh**).




4. Select the camera by clicking on it (turns blue) and then press Match Code.



5. The system will be communicating with the camera and making settings for a moment.



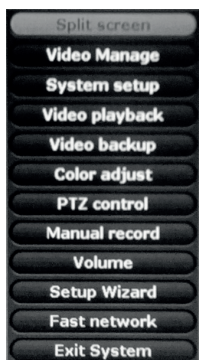
6. The camera will automatically appear in the system after successful configuration.

 Do not dispose with domestic waste. Use special collection points for sorted waste. Contact local authorities for information about collection points. If the electronic devices would be disposed in landfill, dangerous substances may reach groundwater and subsequently food chain, where it could affect human health.

Emos spol s.r.o. declares that the H5602 is in compliance with the essential requirements and other relevant provisions of Directive. The device can be freely operated in the EU.

The Declaration of Conformity can be found at <http://www.emos.eu/download>.

1 | Základní menu



- zobrazí se po kliknutí pravým tlačítkem kdekoliv v obrazu.

Split screen – nastavení zobrazení – velký obraz, či kvadratický režim (4 kamery současně)

Video Manage – nastavení kanálů videa (přidání kamer, odebrání kamer)

System setup – popsáno detailně níže

Video playback – přehrávání záznamu

Video backup – záloha záznamu na USB disk

Color adjust – nastavení barev, jasu a jiných parametrů obrazu

PTZ control – nastavení komunikace s pohyblivými kamerami (u tohoto typu nepoužito)

Manual record – okamžité zapnutí záznamu obrazu

Volume – nastavení hlasitosti (u tohoto typu nepoužito)

Setup Wizard – průvodce zrychleným nastavením základních funkcí a síťové komunikace

Fast network – základní nastavení síťové komunikace

Exit System – odchod z menu, restart systému, vypnutí rekordéru

2 | System setup – nastavení systému NVR

General Setup – základní nastavení



- základní nastavení (**General setup**) – přihlašování do systému, volba jazyku, info na obrazovce

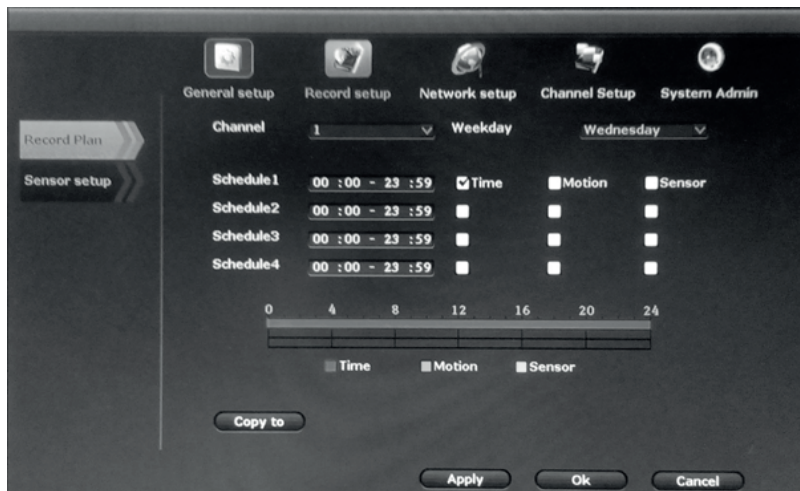
- nastavení času (**Time Setup**) – nastavení časového pásma, data a času

- nastavení parametrů obrazového výstupu (**Screen setup**) – nastavení rozlišení a parametrů výstupu

- správa disku (**HDD Setup**) – info o HDD, formátování

- nastavení hlášení chyb (**Error Setup**) – nastavení hlášení o chybách

3 | Record Setup – nastavení záznamu



- plánovač záznamu (**Record Plan**) – nastavení typu aktivace a období, kdy se bude zaznamenávat
- nastavení externích senzorů (**Sensor setup**) – u tohoto typu nepoužito

4 | Network Setup – nastavení síťové komunikace

- základní nastavení sítě (**Network setup**) – nastavení základních parametrů domácí sítě
- **DDNS** – nastavení serveru dyn. DNS
- **FTP** – nastavení komunikace s FTP serverem (u tohoto typu nepoužito)
- **PPPoE** – nastavení protokolu
- **3G** – u tohoto typu nepoužito
- **E-Mail** – nastavení odesílání mailů
- nastavení Wifi (**Wifi Setup**) – nastavení Wifi pro komunikaci s IP kamerami (doporučeno neměnit)



5 | Channel Setup – nastavení kanálů



- nastavení kvality (**Encode setup**) – nastavení kvality daného kanálu
- nastavení PTZ (**PTZ setup**) – nastavení komunikace pro PTZ kameru (u tohoto typu nepoužito)
- nastavení informací v obraze (**Channel OSD**) – ZAP/VYP zobrazení informací v obraze
- detekce pohybu (**Video detection**) – nastavení rozpoznání změny v obraze a následný záznam
- datový tok (**Bitrate**) – přehled aktuálního využití sítě
- info o kanálu (**Channel detail**) – info o daném kanálu
- nastavení IP kamer (**IPcamera**) – nastavení typu použitých kamer (doporučeno neměnit)

6 | System Admin – administrace systému



- verze systému (**System version**) – info o verzi systému
- info o disku (**HDD info**) – zobrazí aktuální stav disku
- záznam aktivit (**System log**) – info o událostech v rekordéru
- uživatelé (**User**) – přidání a správa uživatelských účtů
- aktualizace systému (**System upgrade**) – konzole pro aktualizaci
- automatická údržba (**Sys maintenance**) – automatický restart systému
- tovární nastavení (**Factory settings**) – nastavení továrních hodnot
- správa IP kamer (**IPC Maintenance**) – parametry IP kamer v systému

7 | Vzdálený přístup – PC

1. Zjistěte ID zařízení.

System setup -> Network setup -> Cloud P2P



2. V prohlížeči otevřete stránku www.e-seenet.com.

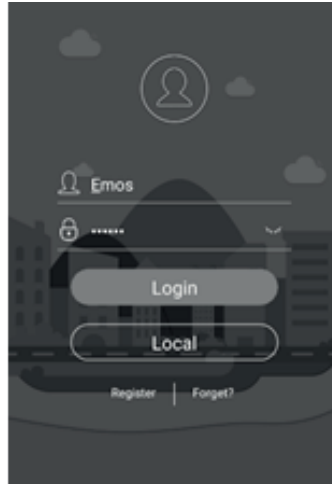
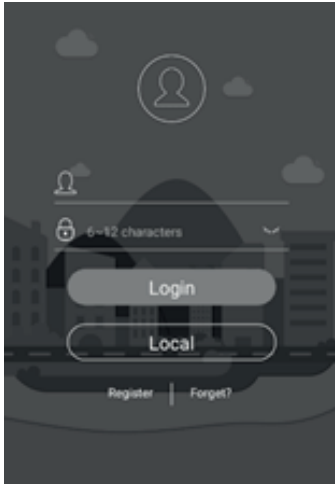
3. Vložte ID zařízení, uživatelské jméno a heslo (Jméno a heslo se nastavuje v System Admin -> User v menu zařízení).



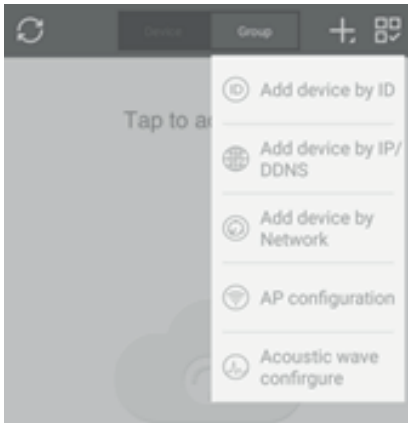
8 | Vzdálený přístup – smartphone



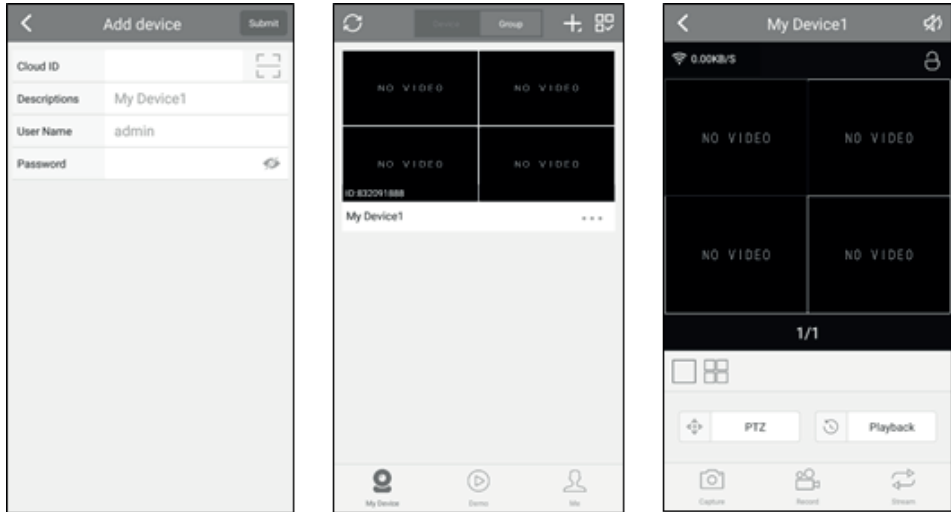
1. Instalujte si aplikaci **IP Pro** (Apple store, či Google play).
2. Zaregistrujte si v aplikaci vlastní uživatelské jméno a heslo a vložte platnou emailovou adresu.



3. Kliknutím na „+“ zobrazíte nabídku a zvolte „Add device by ID“.

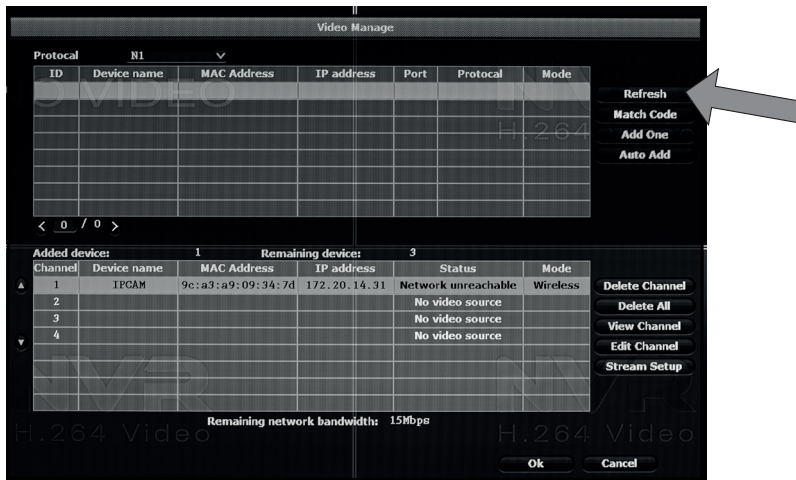


4. Vložte ID, či načtete QR kód mobilním fotoaparátem, vložte přístupové jméno a heslo a potvrďte.

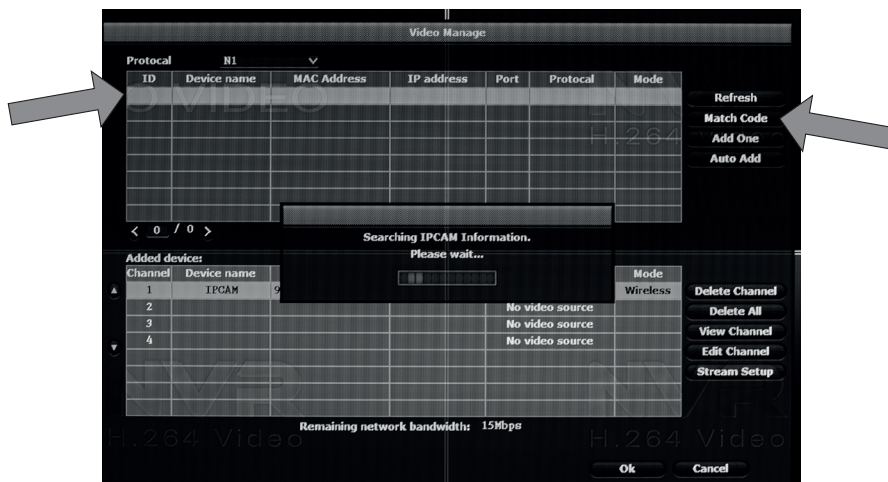


9 | Postup připojení další kamery k NVR H5602

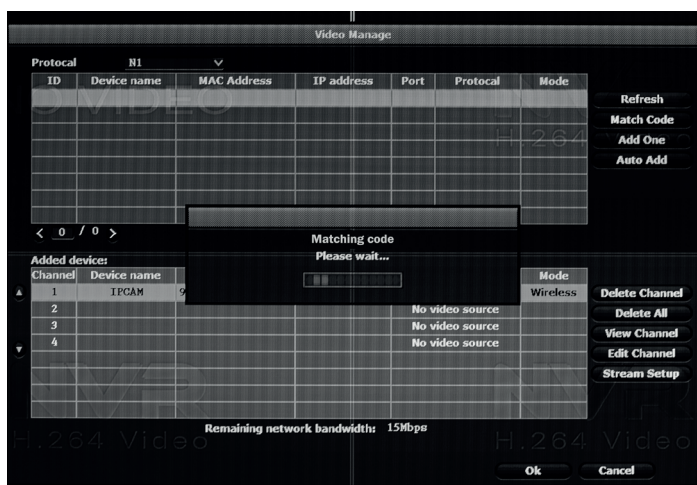
1. Kameru připojte datovým kabelem do NVR (můžete zvolit libovolný port).
2. Na ploše klikněte pravým tlačítkem a zvolte položku >> **Video manage** <<.
3. V horní části se načte info o přidané kaměře (pokud ne, tak klikněte na „Refresh“).




4. Vybranou kameru označte kliknutím (zmodrá) a následně klikněte na „Match Code“.



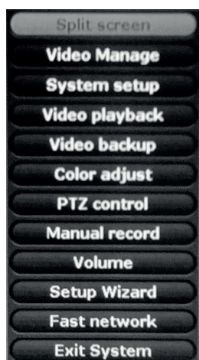
5. Systém bude chvíli komunikovat s kamerou a provádět nastavení.



6. Po úspěšné konfiguraci se kamera automaticky zobrazí v systému.

 Nevyhazujte elektrické spotřebiče jako netříděný komunální odpad, použijte sběrná místa tříděného odpadu. Pro aktuální informace o sběrných místech kontaktujte místní úřady. Pokud jsou elektrické spotřebiče uloženy na skládkách odpadků, nebezpečné látky mohou prosakovat do podzemní vody a dostat se do potravního řetězce a poškozovat vaše zdraví. Emos spol. s r.o. prohlašuje, že H5602 je ve shodě se základními požadavky a dalšími příslušnými ustanoveními směrnice. Zařízení lze volně provozovat v EU. Prohlášení o shodě lze najít na webových stránkách <http://www.emos.eu/download>.

1 | Základné menu



- zobrazí sa po kliknutí pravým tlačidlom kdekoľvek v obraze.

Split screen – nastavenie zobrazenia – veľký obraz, či kvadratický režim (4 kamery súčasne)

Video Manage – nastavenie kanálov videa (pridanie kamier, odobratie kamier)

System setup – popísané detailne nižšie

Video playback – prehrávanie záznamu

Video backup – záloha záznamu na USB disk

Color adjust – nastavenie farieb, jas a iných parametrov obrazu

PTZ control – nastavenie komunikácie s pohyblivými kamerami (u tohto typu nepoužitý)

Manual record – okamžité zapnutie záznamu obrazu

Volume – nastavenie hlasitosti (u tohto typu nepoužitý)

Setup Wizard – sprievodca zrýchleným nastavením základných funkcií a sieťovej komunikácie

Fast network – základné nastavenie sieťovej komunikácie

Exit System – odchod z menu, reštart systému, vypnutie rekordéra

2 | System Setup – nastavenie systému NVR

General Setup – základné nastavenie



- základné nastavenie (**General setup**) – prihlasovanie do systému, voľba jazyka, info na obrazovke

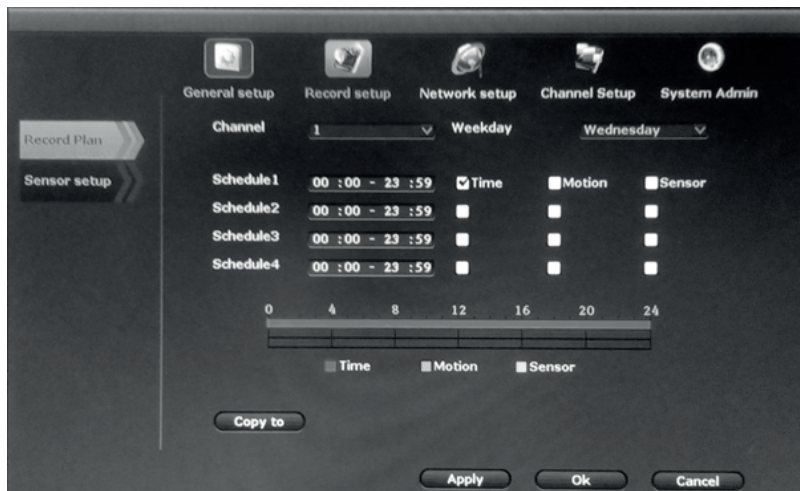
- nastavenie času (**Time Setup**) – nastavenie časového pásma, dátumu a času

- nastavenie parametrov obrazového výstupu (**Screen setup**) – nastavenie rozlíšenia a parametrov výstupu

- správa disku (**HDD Setup**) – info o HDD, formátovanie

- nastavenie hlásenie chýb (**Error Setup**) – nastavenie hlásenia o chybách

3 | Record Setup – nastavenie záznamu



- plánič záznamu (**Record Plan**) – nastavenie typu aktivácie a obdobia, kedy sa bude zaznamenávať
- nastavenie externých senzorov (**Sensor setup**) – tohto typu nepoužíte

4 | Network Setup – nastavenie sieťovej komunikácie

- základné nastavenie siete (**Network setup**) – nastavenie základných parametrov domácej siete
- **DDNS** – nastavenie servera dyn. DNS
- **FTP** – nastavenie komunikácie s FTP serverom (u tohto typu nepoužíte)
- **PPPoE** – nastavenia protokolu
- **3G** - u tohto typu nepoužíte
- **E-Mail** – nastavenie odosielanie mailu
- nastavenie Wifi (**Wifi Setup**) – nastavenie Wifi pre komunikáciu s IP kamerami (doporučené nemeňte)



5 | Channel Setup – nastavenie kanálov



- nastavenie kvality (**Encode setup**) – nastavenie kvality daného kanálu
- nastavenie PTZ (**PTZ setup**) – nastavenie komunikácie pre PTZ kameru (u tohto typu nepoužíte)
- nastavenie informácií v obraze (**Channel OSD**) – ZAP/VYP zobrazenie informácií v obraze
- detekcia pohybu (**Video detection**) – nastavenie rozpoznanie zmeny v obraze a následný záznam
- dátový tok (**Bitrate**) – prehľad aktuálneho vyťaženia siete
- info o kanáli (**Channel detail**) – info o danom kanáli
- nastavenie IP kamer (**IPcamera**) – nastavenie typu použitých kamier (doporučené nemeniť)

6 | System Admin – administrácia systému



- verzia systému (**System version**) – info o verzii systému
- info o disku (**HDD info**) – zobrazí aktuálny stav disku
- záznam aktivít (**System log**) – info o udalostiach v rekordéri
- užívatelia (**User**) – prídanie a správa užívateľských účtov
- aktualizácie systému (**System upgrade**) – konzola pre aktualizáciu
- automatická údržba (**Sys maintenance**) – automatický reštart systému
- továrenské nastavenie (**Factory settings**) – nastavenie továrenských hodnôt
- správa IP kamier (**IPC Maintenance**) – parametre IP kamier v systéme

7 | Vzdialený prístup – PC

1. Zistite ID zariadenie.

System setup -> Network setup -> Cloud P2P



2. V prehliadači otvorte stránku www.e-seenet.com.

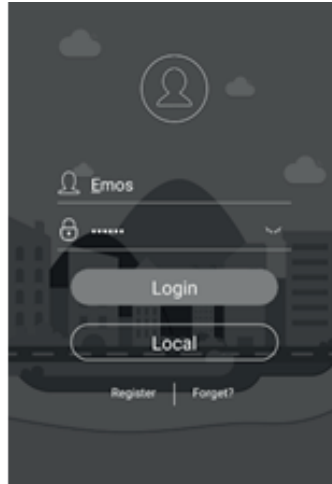
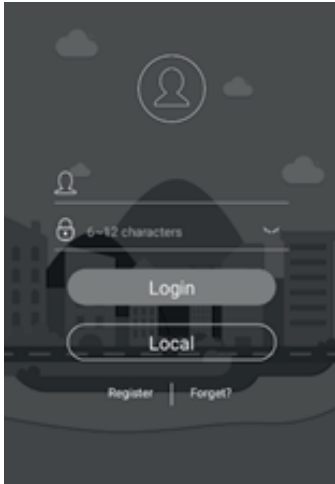
3. Vložte ID zariadenie, užívateľské meno a heslo (meno a heslo sa nastavuje v System Admin -> User v menu zariadenie).



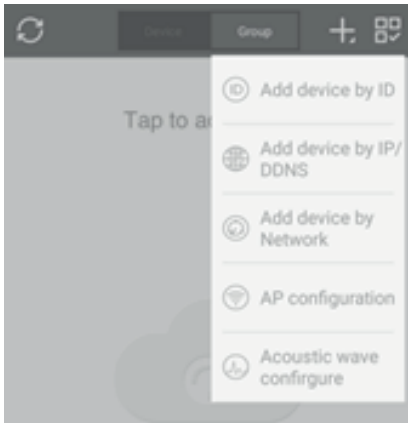
8 | Vzdialený prístup – smartphone



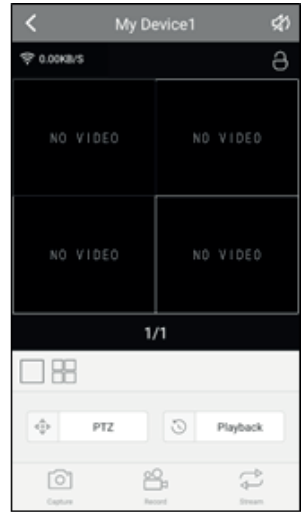
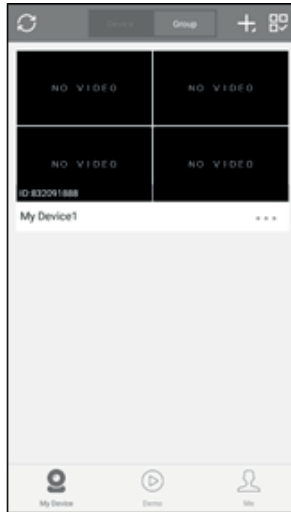
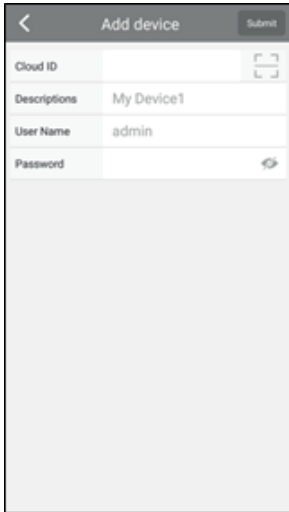
1. Nainštalujte si aplikáciu **IP Pro** (Apple store, či Google play).
2. Zaregistrujte si v aplikácii vlastné užívateľské meno a heslo a vložte platnú emailovú adresu.



3. Kliknutím na „+“ zobrazíte ponuku a zvolíte „Add device by ID“.



4. Vložte ID, či načítáte QR kód mobilním fotoaparátém, vložte přístupové jméno a heslo a potvrďte.

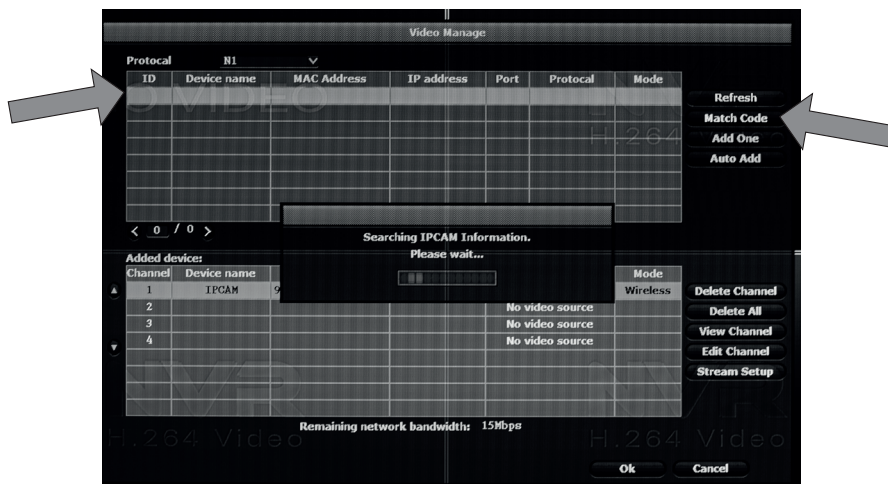


9 | Postup pripojenia ďalšej kamery k NVR H5602

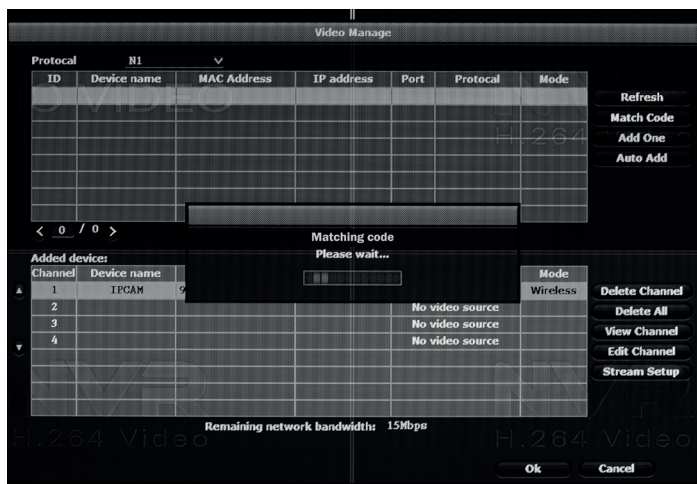
1. Kameru pripojte dátovým káblom do NVR (môžete zvoliť ľubovoľný port).
2. Na ploche kliknite pravým tlačidlom a vyberte položku >> **Video manage** <<.
3. V hornej časti sa načíta info o pridanej kamere (ak nie, tak kliknite „Refresh“).




4. Vybranú kameru označte kliknutím (zmodrá) a následne kliknite na „Match Code“.



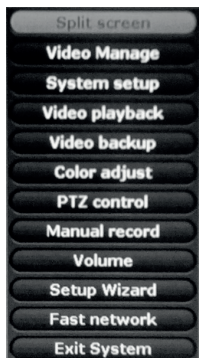
5. Systém bude chvíľu komunikovať s kamerou a vykonávať nastavenia.



6. Po úspešnej konfigurácii sa kamera automaticky zobrazí v systéme.

 Nevyhadzujte elektrické spotrebiče ako netriedený komunálny odpad, použite zberné miesta triedeného odpadu. Pre aktuálne informácie o zberných miestach kontaktujte miestne úrady. Pokiaľ sú elektrické spotrebiče uložené na skládkach odpadkov, nebezpečné látky môžu presakovať do podzemnej vody a dostať sa do potravinového reťazca a poškodzovať vaše zdravie. EMOS spol. s r.o. prehlasuje, že H5602 je v zhode so základnými požiadavkami a ďalšími príslušnými ustanoveniami smernice. Zariadenie je možné voľne prevádzkovať v EÚ. Prehlásenie o zhode možno nájsť na webových stránkach <http://www.emos.eu/download>.

1 | Podstawowe menu



- wyświetla się po kliknięciu prawym przyciskiem w dowolnym punkcie obrazu.

Split screen – ustawienie obrazu – duży obraz albo podział ekranu (4 kamery równocześnie)

Video Manage – ustawienie kanałów video (dodanie kamer, usuwanie kamer)

System setup – opisano szczegółowo niżej

Video playback – odtwarzanie zapisu

Video backup – kopiowanie zapisu na dysk USB

Color adjust – ustawienie kolorów, jasności i innych parametrów obrazu

PTZ control – ustawienie komunikacji z kamerami mobilnymi (w tym typie nie jest wykorzystane)

Manual record – natychmiastowe włączenie zapisu obrazu

Volume – ustawienie głośności (w tym typie nie jest wykorzystane)

Setup Wizard – przewodnik do szybkiego ustawiania podstawowych funkcji i komunikacji sieciowej

Fast network – podstawowe ustawienie komunikacji sieciowej

Exit System – wyjście z menu, restart systemu, wyłączenie rejestratora

2 | System setup – ustawienie systemu NVR

General Setup – ustawienia podstawowe



- ustawienia podstawowe (**General setup**) – logowanie do systemu, wybór języka info na ekranie

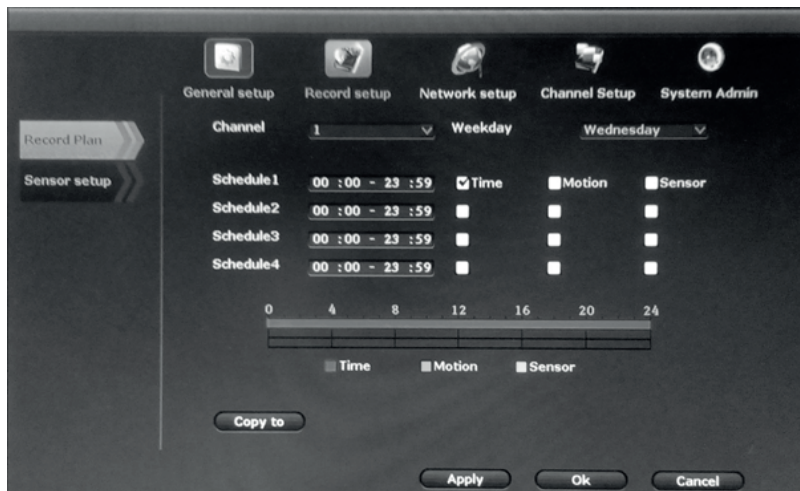
- ustawienie czasu (**Time Setup**) – ustawienie pasma, daty i czasu

- ustawienie parametrów wyjścia obrazu (**Screen setup**) – ustawienie rozdzielczości i parametrów wyjścia

- zarządzanie dyskiem (**HDD Setup**) – info o HDD, formatowanie

- ustawienie komunikatów błędów (**Error Setup**) – ustawienie komunikatów o błędach

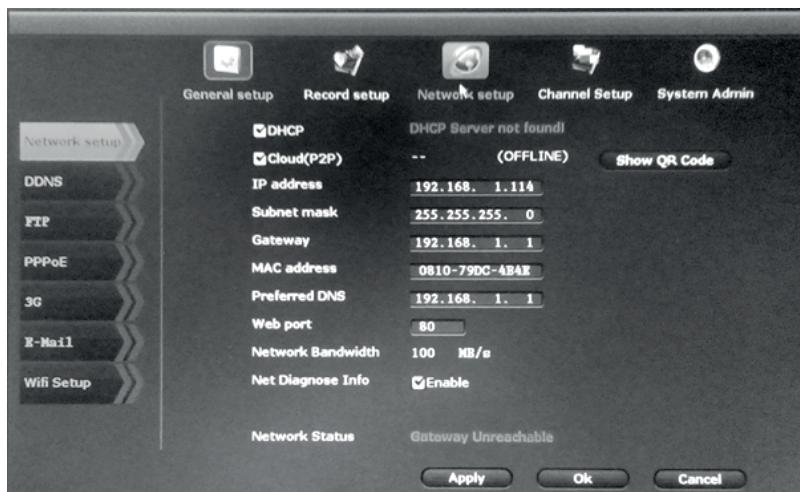
3 | Record Setup – ustawienie zapisu



- planowanie zapisu (**Record Plan**) – ustawienie typu aktywacji i okresu, kiedy będzie się rejestrować
- ustawienie czujników zewnętrznych (**Sensor setup**) – w tym typie nie jest wykorzystane

4 | Network Setup – ustawienie komunikacji sieciowej

- podstawowe ustawienie sieci (**Network setup**) – ustawienie podstawowych parametrów sieci domowej
- **DDNS** – ustawienie serwera dyn. DNS
- **FTP** – ustawienie komunikacji z serwerem FTP (w tym typie nie jest wykorzystane)
- **PPPoE** – ustawienie protokołu
- **3G** – w tym typie nie jest wykorzystane
- **E-Mail** – ustawienie wysyłania e-maili
- ustawienie WiFi (**Wifi Setup**) – ustawienie Wi-Fi do komunikacji z kamerami IP (zaleca się nie zmieniać)



5 | Channel Setup – ustawienie kanałów



- ustawienie jakości (**Encode setup**) – ustawienie jakości danego kanału
- ustawienie PTZ (**PTZ setup**) – ustawienie komunikacji dla kamery PTZ (w tym typie nie jest wykorzystane)
- ustawienie informacji w obrazie (**Channel OSD**) – ZAP/VYP wyświetlanie informacji w obrazie
- detekcja ruchu (**Video detection**) – ustawienie rozpoznawania zmiany w obrazie i włączenia zapisu
- strumień danych (**Bitrate**) – przegląd aktualnego obciążenia sieci
- info o kanale (**Channel detail**) – info o danym kanale
- ustawienie IP kamer (**IPcamera**) – ustawienie typu zastosowanych kamer (zaleca się nie zmieniać)

6 | System Admin – administrowanie systemem



- wersja systemu (**System version**) – info o wersji systemu
- info o dysku (**HDD info**) – pokazuje aktualny stan dysku
- lista zdarzeń (**System log**) – info o zdarzeniach w rejestratorze
- użytkownicy (**User**) – dodawanie i zarządzanie kontami użytkowników
- aktualizacja systemu (**System upgrade**) – konsola do aktualizacji
- automatyczna konserwacja (**Sys maintenance**) – automatyczny restart systemu
- ustawienia fabryczne (**Factory settings**) – ustawienie parametrów fabrycznych
- zarządzanie IP kamer (**IPC Maintenance**) – parametry IP kamer w systemie

7 | Dostęp zdalny – PC

1. Odczytujemy ID urządzenia
System setup -> Network setup -> Cloud P2P



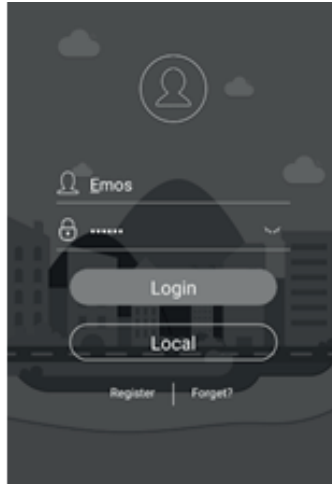
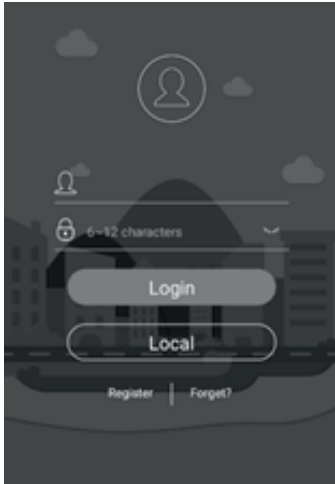
2. W przeglądarce otwieramy stronę www.e-seenet.com.
3. Wprowadzamy ID urządzenia, nazwę użytkownika i hasło (nazwę i hasło ustawia się w System Admin -> User w menu urządzenia).



8 | Dostęp zdalny – smartfon



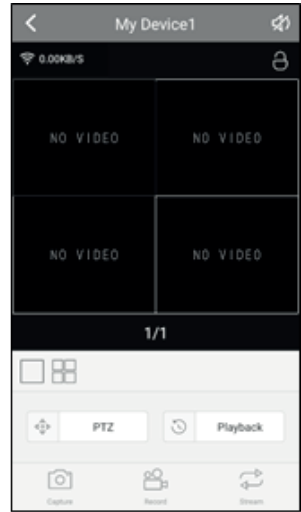
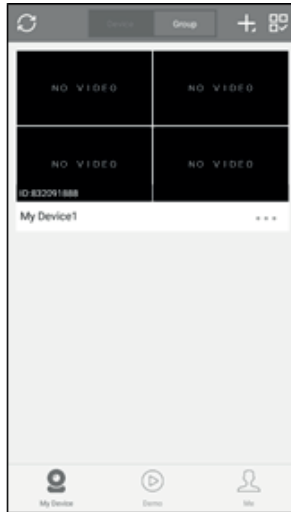
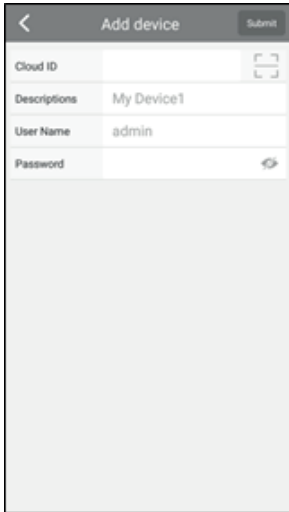
1. Instalujemy aplikację **IP Pro** (Apple store, či Google play).
2. Rejestrujemy w aplikacji swoją nazwę użytkownika i hasło i wprowadzamy aktualny adres e-mailowy



3. Klikając na „+” wyświetlamy menu i wybieramy „Add device by ID”.



4. Wprowadzamy ID albo wczytujemy kod QR fotoaparatem w telefonie komórkowym, wprowadzamy nazwę i hasło do dostępu i potwierdzamy je.

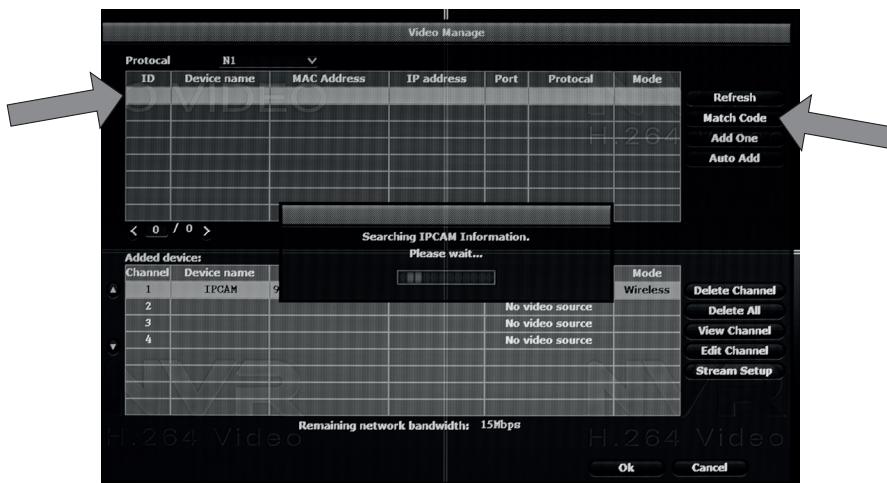


9 | Sposób podłączenia dodatkowej kamery do NVR H5602

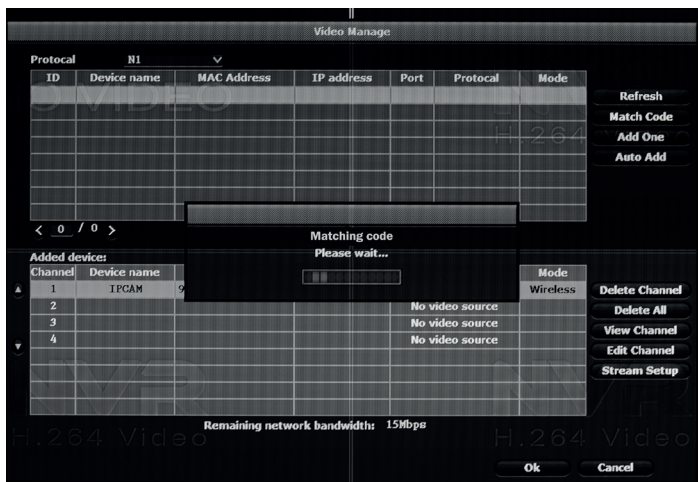
1. Kamerę podłączamy przewodem do transmisji danych do NVR (można wybrać dowolny port).
2. Na pulpicie klikamy prawym przyciskiem i wybieramy pozycję >> **Video manage** <<.
3. W górnej części wczytuje się info o dodanej kamerze (jeżeli nie, klikamy na „Refresh”).




4. Wybraną kamerę zaznaczamy kliknięciem (podświetla się na niebiesko), a następnie klikamy na „Match Code”.



5. System będzie się przez chwilę komunikować z kamerą i wykona ustawienia.



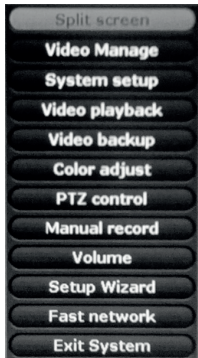
6. Po poprawnej konfiguracji kamera automatycznie pojawi się w systemie.

 Zgodnie z przepisami Ustawy o ZSEiE zabronione jest umieszczanie łącznie z innymi odpadami zużytego sprzętu oznakowanego symbolem przekreślonego kosza. Użytkownik, chcąc pozbyć się sprzętu elektronicznego i elektrycznego, jest zobowiązany do oddania go do punktu zbierania zużytego sprzętu. W sprzęcie nie znajdują się składniki niebezpieczne, które mają szczególnie negatywny wpływ na środowisko i zdrowie ludzi.

Emos spol. s r.o. oświadcza, że wyrób H5602 jest zgodny z wymaganiami podstawowymi i innymi, właściwymi postanowieniami dyrektywy. Urządzenie można bez ograniczeń użytkować w UE.

Deklaracja zgodności znajduje się na stronach internetowych <http://www.emos.eu/download>.

1 | Központi menü



– ez a menü jelenik meg, ha a képernyőn bárhol a jobb egérgombot használja.

Split screen (Képernyő felosztása) – a képernyő beállítása: nagy kép vagy négyes felosztás (egyszerre 4 kamerakép megjelenítése)

Video Manage (Csatorna beállítása) – videocsatornák beállítása: kamerák hozzáadása és eltávolítása

System setup (Rendszerbeállítás) – a részleteket lásd lentebb

Video playback (Videó visszajátszása) – felvétel visszajátszása

Video backup (Videó biztonsági mentése) – felvétel biztonsági mentése USB-meghajtóra

Color adjust (Szín beállítása) – a színek, a kép gamma és egyéb értékeinek beállítása

PTZ control (PTZ-vezérlés) – a mobilkamerákkal való kommunikáció beállítása (ennél a modellnél nem elérhető)

Manual record (Kézi felvétel) – a kép azonnali mentése

Volume (Hangerő) – a hangerő beállítása (ennél a modellnél nem elérhető)

Setup Wizard (Beállítási varázsló) – rövid útmutató az alapvető funkciók és a hálózati kommunikáció beállításához

Fast network (Gyors hálózat) – a hálózati kommunikáció általános beállítása

Exit System (Kilépés) – kilépés a menüből, a rendszer újraindítása, a felvevő leállítása

2 | System setup – Az NVR-rendszer beállítása

General Setup – Általános beállítás



- General setup (**Általános beállítás**): bejelentkezés a rendszerbe, nyelv kiválasztása, képernyőn megjelenő adatok

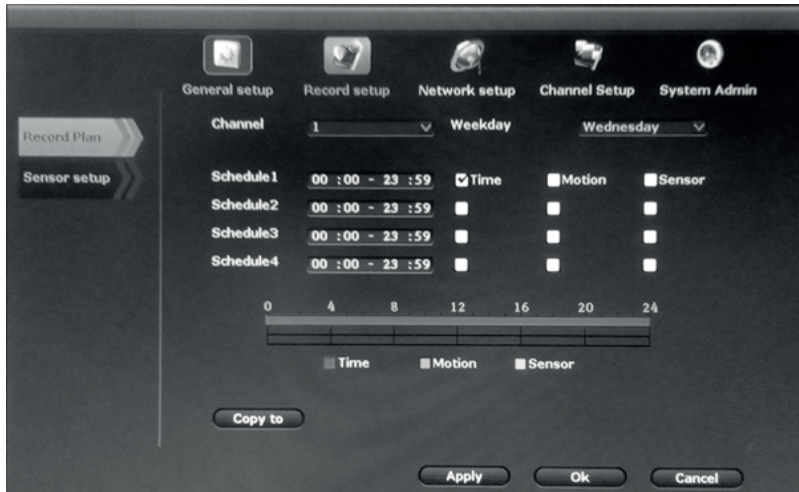
- Time Setup (**Az idő beállítása**): az időzóna, a pontos idő és a dátum beállítása

- Screen Setup (**A képernyő beállítása**): a felbontás és a paraméterek beállítása

- HDD Setup (**HDD beállítás**): merevlemezre vonatkozó adatok, formázás, kezelés

- Error Setup (**Hibajelentés beállításai**): a hibajelentések beállításai

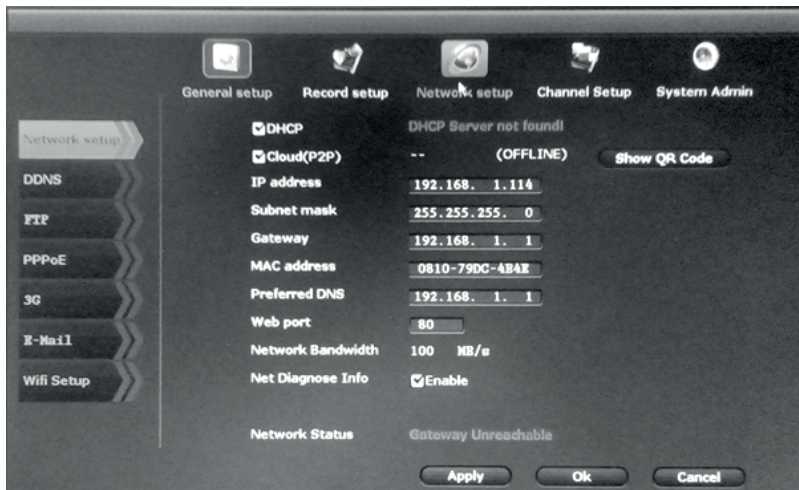
3 | Record Setup – A felvétel beállításai



- Record Plan (**Felvétel ütemezése**): a felvétel bekapcsolásának és időpontjának beállítása
- Sensor setup (**Érzékelő beállítása**): ennél a típusnál nem elérhető

4 | Network Setup – A hálózat beállításai

- Network setup (**Hálózat beállítása**): az otthoni hálózat általános beállításai
- **DDNS**: dinamikus DNS-szerver beállítása
- **FTP**: az FTP-szerverrel való kommunikáció beállítása (ennél a típusnál nem elérhető)
- **PPPoE**: protokoll beállítása
- **3G**: ennél a típusnál nem elérhető
- **E-Mail**: az e-mail üzenetek beállítása
- Wifi Setup (**Wifi beállítása**): wifi beállítása az IP-kamerákkal való kommunikációhoz (javasoljuk, hogy ne módosítsa)



5 | Channel Setup – A csatorna beállításai



- Encode setup (**Kódolás beállítása**): az adott csatorna minőségének beállítása
- PTZ setup (**PTZ beállítása**): a PTZ-kamerával való kommunikáció beállítása (ennél a típusnál nem elérhető)
- Channel OSD (**Csatorna kijelzései**): a képen megjelenő adatok ki- és bekapcsolása
- Video detection (**Mozgásérzékelés**): a képen látható mozgás érzékelésének és felvételének beállítása
- Bitrate (**Bitráta**): az aktuális hálózati terhelés áttekintése
- Channel detail (**Csatorna adatai**): információ az adott csatornáról
- IP camera (**IP-kamera**): a használt kamerák típusának beállítása (javasoljuk, hogy ne módosítsa)

6 | System Admin – Rendszergazda



- System version (**Rendszer verziója**): a rendszerverzióra vonatkozó adatok
- HDD info (**HDD adatok**): a merevlemez aktuális állapotának jelzése
- System log (**Rendszernapló**): a felvett eseményekkel kapcsolatos adatok
- User (**Felhasználó**): felhasználói fiókok hozzáadása és kezelése
- System upgrade (**Rendszer frissítése**): frissítési felület
- Sys maintenance (**Rendszer karbantartása**): a rendszer automatikus újraindítása
- Factory settings (**Gyári beállítások**): a gyári beállítások visszaállítása
- IPC Maintenance (**IP-kamerák karbantartása**): a rendszerben használt IP-kamerák paramétereit

7 | Távoli hozzáférés számítógépről

1. Keresse meg az eszköz azonosítóját

System setup (Rendszer beállítása) -> Network setup (Hálózat beállítása) -> Cloud P2P



2. Nyissa meg a www.e-seenet.com weboldalt a böngészőben.

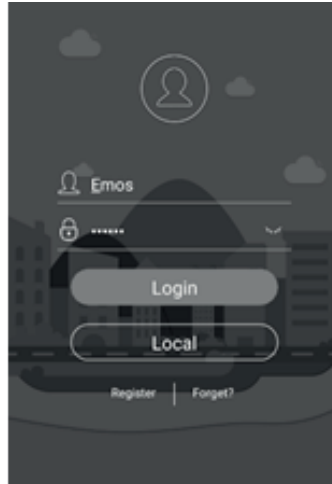
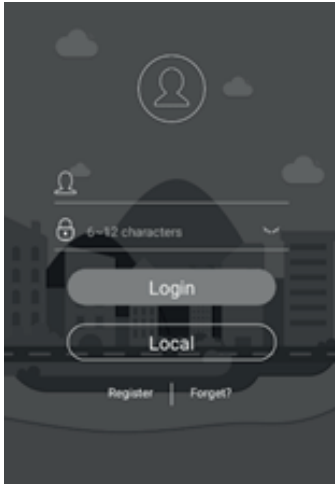
3. Adja meg az eszköz azonosítóját, a felhasználónevet és a jelszót. (A felhasználónév és a jelszó az eszköz menüjében, a System Admin (Rendszergazda) -> User (Felhasználó) menüpontban állítható be.)



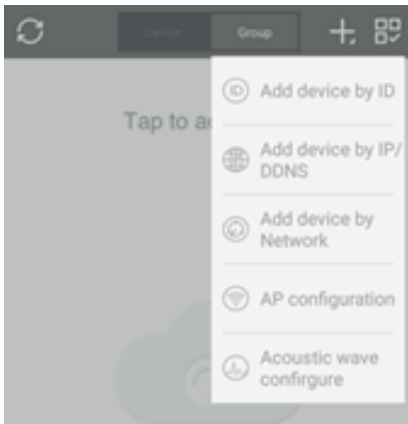
8 | Távoli hozzáférés okostelefonról



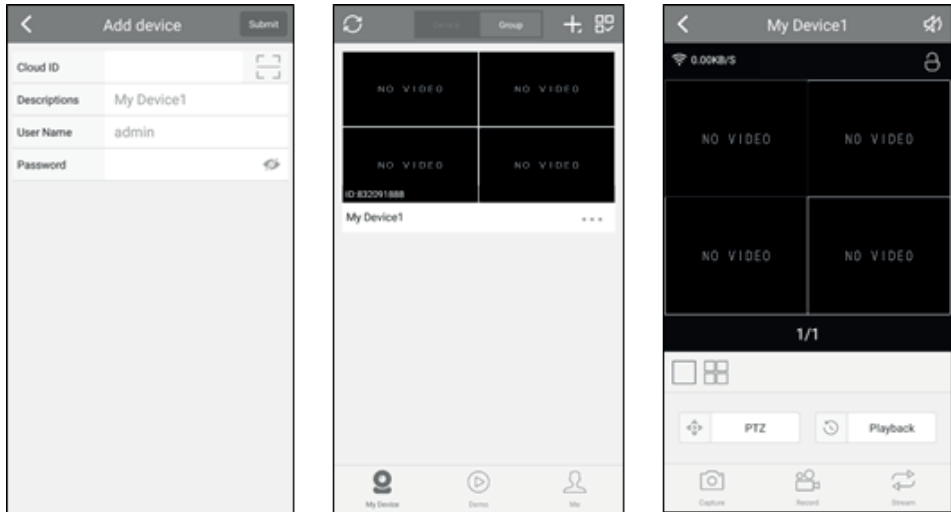
1. Telepítse az **IP Pro** alkalmazást (az Apple Store és a Google Play áruházban is elérhető).
2. Regisztrálja felhasználónevét és jelszavát az alkalmazásban, és adjon meg egy érvényes e-mail címet.



3. Nyissa meg a menüt a „+” gombbal, majd válassza az „Add device by ID” (Eszköz hozzáadása azonosító segítségével) lehetőséget.

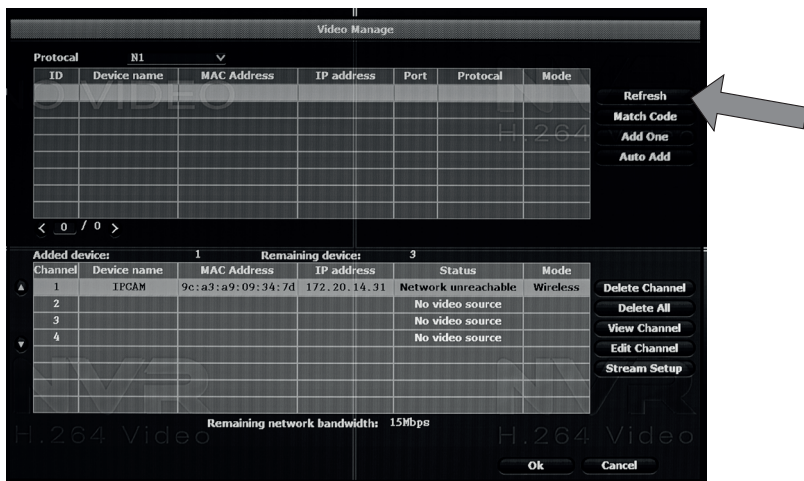


4. Adja meg az azonosítót, vagy tölts be a QR-kódot a mobiltelefon kamerájának segítségével. Adja meg a felhasználónevet és a jelszót, majd hagyja jóvá.

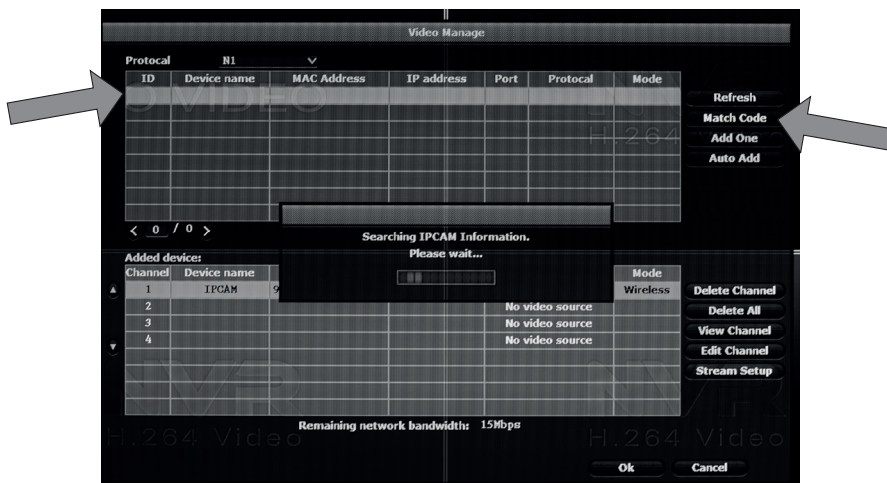


9 | További kamera csatlakoztatása az NVR H5602 eszközhöz

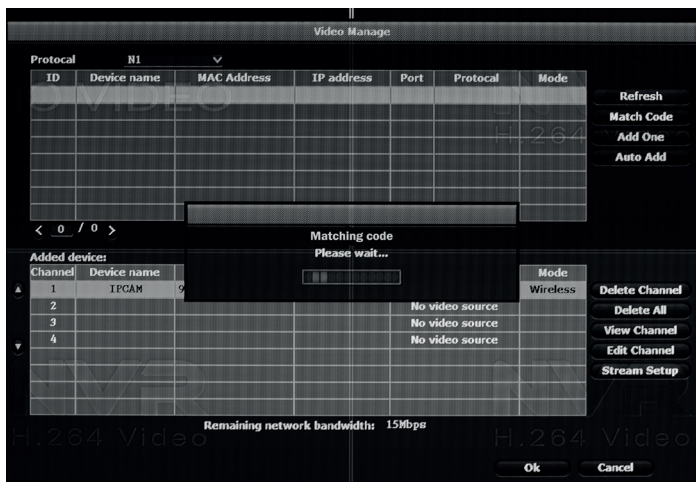
1. Adatkábellel csatlakoztassa a kamerát az NVR-hez (bármelyik csatlakozót használhatja).
2. Kattintson a jobb egérgombbal az asztra, és válassza ki a >> **Video manage (Csatorna beállítása)** << opciót.
3. Az ablak felső részén megjelennek a csatlakoztatott kamera paramétereit (ha nem, kattintson a **Refresh (Frissítés)** gombra).




4. Kattintással válassza ki a kamerát (ekkor kék háttérrel jelenik meg), majd nyomja meg a **Match Code (Kód hozzárendelése)** gombot.



5. A rendszer kommunikál a kamerával és elvégzi a beállításokat.



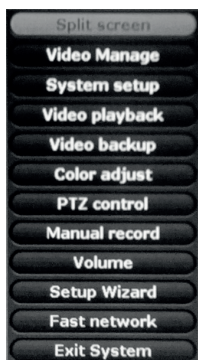
6. A sikeres konfiguráció után a kamera automatikusan megjelenik a rendszerben.

 Az elektromos készülékeket ne dobja a vegyes háztartási hulladék közé, használja a szelektív hulladékgyűjtő helyeket. A gyűjtőhelyekre vonatkozó aktuális információkért forduljon a helyi hivatalokhoz. Ha az elektromos készülékek a hulladék-tárolókba kerülnek, veszélyes anyagok szivároghatnak a talajvízbe, melyek így bejuthatnak a táplálékláncba és veszélyeztethetik az Ön egészségét és kényelmét.

Az Emos spol s.r.o. kijelenti, hogy az H5602 megfelel az irányelv alapvető követelményeinek és egyéb vonatkozó rendelkezéseinek. A készülék az EU teljes területén használható.

A megfelelőségi nyilatkozat letölthető az alábbi honlapról: <http://www.emos.eu/download>.

1 | Osnovni meni



- prikaže se po kliku z desno tipko kjerkoli na sliki.

Split screen – nastavitev načina prikaza – velika slika, ali kvadratni način (4 kamere sočasno)

Video Manage – nastavitev kanalov videa (dodajanje kamer, odvzemanje kamer)

System setup – podrobno opisano spodaj

Video playback – predvajanje posnetka

Video backup – varnostno kopiranje posnetka na USB ključek

Color adjust – nastavitev barv, svetlosti in drugih parametrov slike

PTZ control – nastavitev komunikacije z gibljivimi kamerami (pri tem tipu ni uporabljeno)

Manual record – takojšnji vklop snemanja slike

Volume – nastavitev glasnosti (pri tem tipu ni uporabljeno)

Setup Wizard – vodnik skozi pospešeno nastavitev osnovnih funkcij in omrežne komunikacije

Fast network – osnovna nastavitev omrežne komunikacije

Exit System – odhod iz menija, vnovični zagon sistema, izklop rekorderja

2 | System setup – nastavitev sistema NVR

General Setup – osnovna nastavitev



- osnovna nastavitev (General setup) – prijava v sistem, izbira jezika, podatki na zaslonu

- nastavitev časa (Time Setup) – nastavitev časovnega pasa, datuma in časa

- nastavitev parametrov slikovnega izhoda (Screen setup) – nastavitev ločljivosti in izhodnih parametrov

- upravljanje diska (HDD Setup) – podatki o HDD, formatiranje

- nastavitev sporočila o napaki (Error Setup) – nastavitev sporočil o napakah

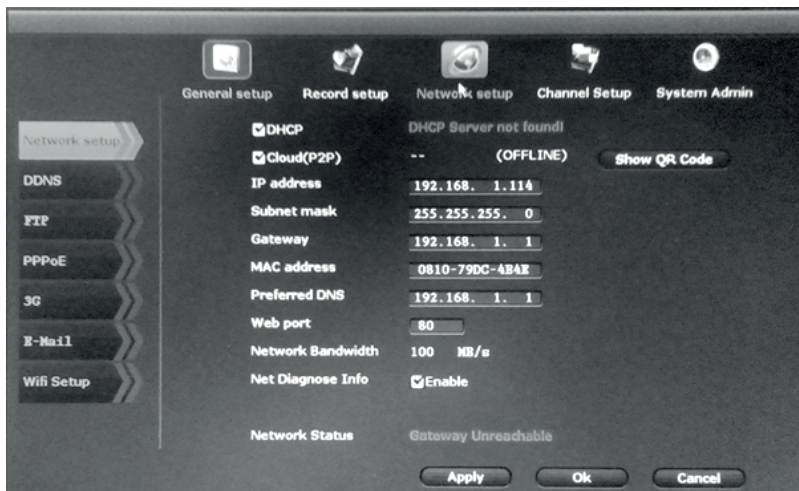
3 | Record Setup – nastavev snemanja



- načrtovanje snemanja (**Record Plan**) – nastavev tipa aktivacije in obdobja, kdaj se bo snemalo
- nastavev zunanjih senzorjev (**Sensor setup**) – pri tem tipu ni uporabljeno

4 | Network Setup – nastavev omrežne komunikacije

- osnovna nastavev omrežja (**Network setup**) – nastavev osnovnih parametrov domačega omrežja
- **DDNS** – nastavev strežnika din. DNS
- **FTP** – nastavev komunikacije s FTP strežnikom (pri tem tipu ni uporabljeno)
- **PPPoE** – nastavev protokola
- **3G** – pri tem tipu ni uporabljeno
- **E-Mail** – nastavev pošiljanja e-pošte
- nastavev Wifi (**Wifi Setup**) – nastavev Wifi za komunikacijo z IP kamerami (svetujemo, da se ne spreminja)



5 | Channel Setup – nastavitve kanalov



- nastavitve kakovosti (**Encode setup**) – nastavitve kakovosti zadevnega kanala
- nastavitve PTZ (**PTZ setup**) – nastavitve komunikacije za kamero PTZ (pri tem tipu ni uporabljeno)
- nastavitve podatkov na sliki (**Channel OSD**) – VKLOP/IZKLOP prikaza podatkov na sliki
- zaznavanje gibanja (**Video detection**) – nastavitve prepoznavanja spremembe na sliki in naknadni zapis
- podatkovni tok (**Bitrate**) – pregled trenutne obremenitve omrežja
- podatki o kanalu (**Channel detail**) – podatki o zadevnem kanalu
- nastavitve IP kamer (**IPcamera**) – nastavitve tipa uporabljenih kamer (svetujemo, da se ne spreminja)

6 | System Admin – skrbništvo sistema



- različica sistema (**System version**) – podatki o različici sistema
- podatki o disku (**HDD info**) – prikaže trenutno stanje diska
- beleženje dejavnosti (**System log**) – podatki o dogodkih v rekerorderju
- uporabniki (**User**) – dodajanje in upravljanje uporabniških računov
- posodobitev sistema (**System upgrade**) – konzole za posodobitev
- avtomatsko vzdrževanje (**Sys maintenance**) – avtomatski vnovični zagon sistema
- tovarniška nastavitve (**Factory settings**) – nastavitve tovarniških vrednosti
- skrbništvo IP kamer (**IPC Maintenance**) – parametri IP kamer v sistemu

7 | Oddaljeni dostop – PC

1. Ugotovite ID naprave

System setup -> Network setup -> Cloud P2P



2. V brskalniku odprite stran www.e-seenet.com.

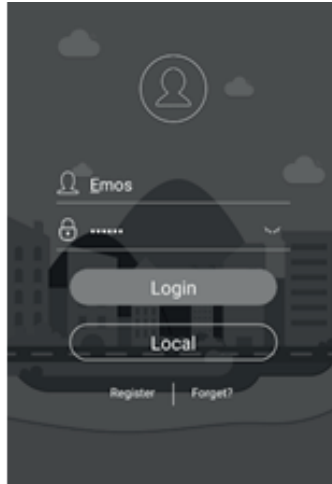
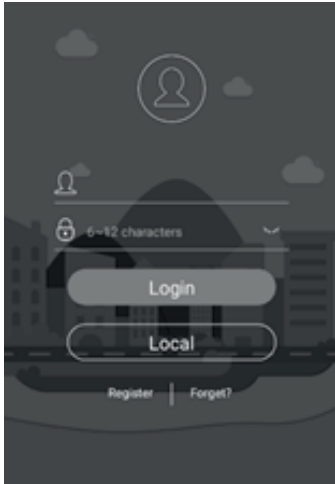
3. Vnesite ID naprave, uporabniško ime in geslo (Ime in geslo se nastavlja v System Admin -> User v meniju naprave).



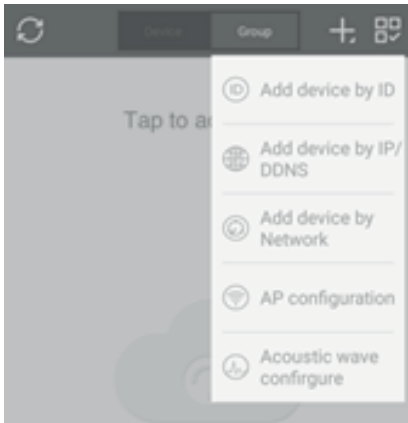
8 | Oddaljeni dostop – pametni telefon



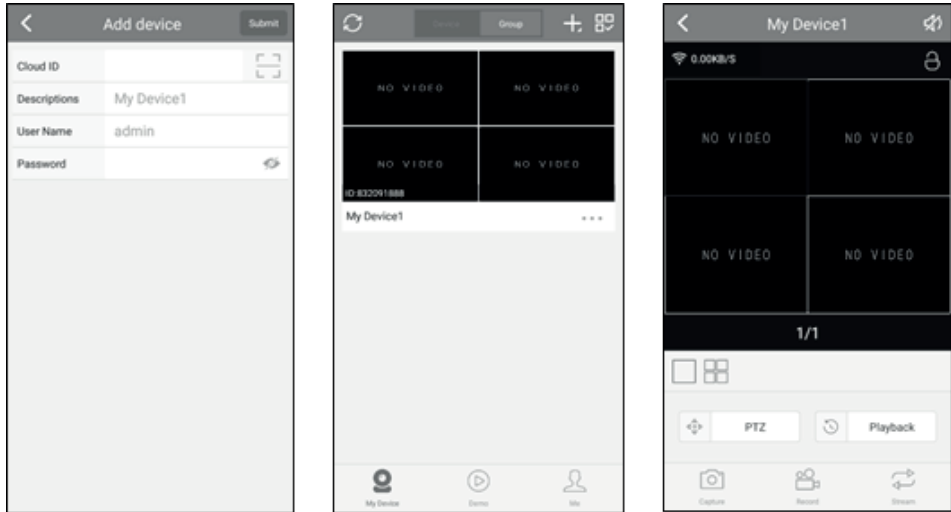
1. Namestite aplikacijo **IP Pro** (Apple store, ali Google play).
2. V aplikaciji registrirajte lastno uporabniško ime in geslo ter vnesite veljaven e-poštni naslov.



3. S klikom na „+“ prikažite ponudbo in izberite „Add device by ID“.

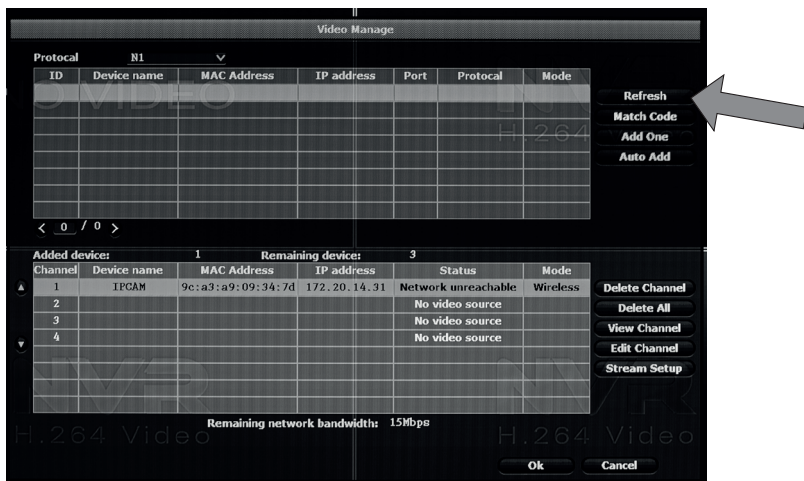


4. Vnesite ID, ali naložite QR kodo z mobilnim fotoaparatom, vnesite dostopno ime in geslo, pa potrdite.

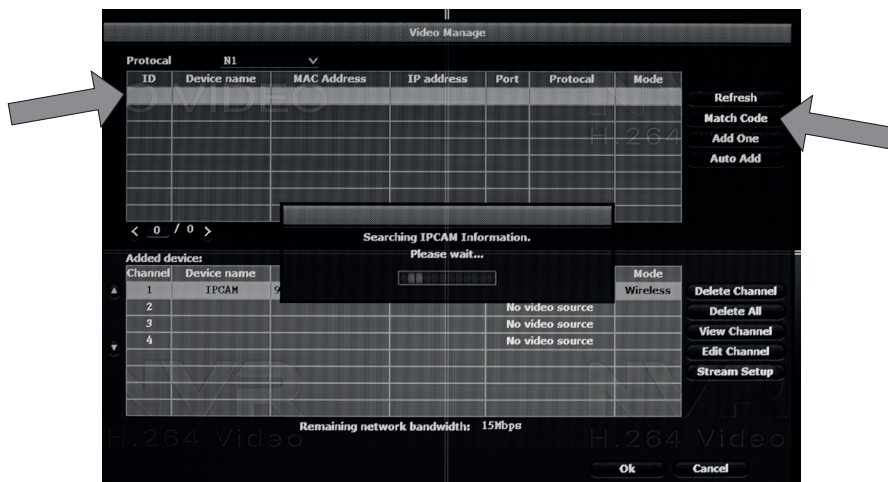


9 | Postopek priključitve dodatne kamere v NVR H5602

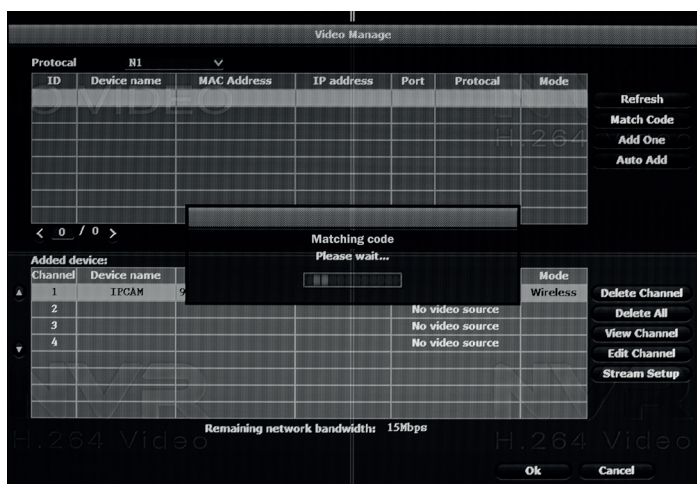
1. Kamero s podatkovnim kablom priključite v NVR (izberete lahko poljuben priključek).
2. Na namizju kliknite z desno tipko in izberite postavko >> **Video manage** <<.
3. V zgornjem delu se naložijo podatki o dodani kameri (če ne, kliknite na „Refresh“).




4. Izbrano kamero označite s klikom (bo modra) in nato kliknite na „Match Code“.



5. Sistem bo nekaj časa s kamero komuniciral in izvajal nastavitve.



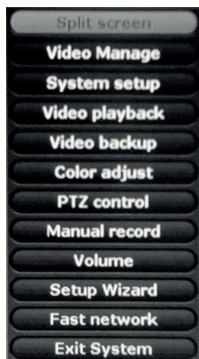
6. Po uspešni konfiguraciji se kamera v sistemu avtomatsko prikaže.

 Električnih naprav ne odlagajte med mešane komunalne odpadke, uporabljajte zbirna mesta ločenih odpadkov. Za aktualne informacije o zbirnih mestih se obrnite na krajevne urade. Če so električne naprave odložene na odlagališčih odpadkov, lahko nevarne snovi pronicajo v podtalnico, pridejo v prehransko verigo in škodijo vašemu zdravju.

Emos spol.s r.o. izjavlja, da sta H5602 v skladu z osnovnimi zahtevami in drugimi z njimi povezanimi določbami direktive. Naprava se lahko prosto uporablja v EU.

Izjava o skladnosti je del navodil ali pa jo lahko najdete na spletnih straneh <http://www.emos.eu/download>.

1 | Osnovni izbornik



– prikazuje se klikom na desni gumb bilo gdje na zaslonu.

Podijeljeni zaslon – namještanje zaslona – velika slika ili četverostruki način (4 kamere istodobno)

Video upravljanje – namještanje video kanala (dodavanje i uklanjanje kamera)

Postavljanje sustava – detaljnije je opisano u nastavku

Video reprodukcija – snimka reprodukcije

Video sigurnosno kopiranje – sigurnosno kopiranje na USB pogon

Prilagodba boje – prilagodba boje, game i ostalih parametara slike

PTZ komanda – postavljanje komunikacije s mobilnim kamerama (ne upotrebljava se na ovom modelu)

Ručno snimanje – odmah pokreće snimanje slike

Glasnoća – namještanje glasnoće (ne upotrebljava se na ovom modelu)

Čarobnjak za postavljanje – brzi vodič kroz postavljanje osnovnih funkcija i mrežne komunikacije

Brza mreža – osnovne postavke mrežne komunikacije

Sustav izlaska – izlazak iz izbornika, ponovno pokretanje sustava, isključenje snimača

2 | System setup – postavljanje sustava NVR

General Setup – Općenito postavljanje



- Općenito postavljanje – prijava u sustav, odabir jezika, prikaz informacija na zaslonu

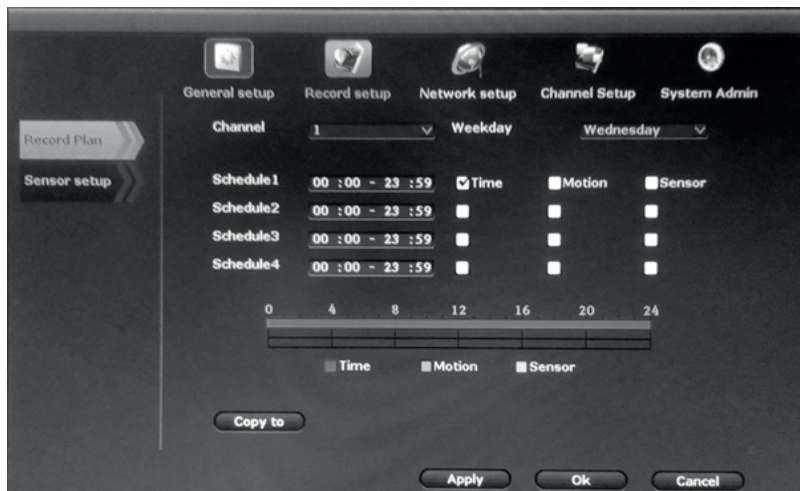
- Postavljanje vremena – postavljanje vremenske zone, datuma i vremena

- Postavljanje zaslona – postavljanje izlazne rezolucije i parametara

- HDD postavljanje – informacija o funkciji HDD, formatiranje, pogonsko upravljanje

- Postavljanje pogrešaka – postavke izvješćivanja o pogreškama

3 | Record Setup – Postavljanje snimanja



- **Plan snimanja** – namješta vrstu aktivacije i razdoblje snimanja
- **Postavljanje senzora** – ne upotrebljava se za ovu vrstu

4 | Network Setup – Mrežno postavljanje

- **Mrežno postavljanje** – služi za postavljanje osnovnih parametara kućne mreže
- **DDNS** – dinamičke postavke DNS poslužitelja
- **FTP** – služi za uspostavljanje komunikacije s FTP poslužiteljem (ne upotrebljava se za ovu vrstu)
- **PPPoE** – postavljanje protokola
- **3G** – ne upotrebljava se za ovu vrstu
- **E-pošta** – služi za postavljanje poruka e-pošte
- **WiFi postavke** – služi za postavljanje WiFi mreže za komunikaciju s IP kamerama (preporuka: ne mijenjati)



5 | Channel Setup – Postavljanje kanala



- **Postavke kodiranja** – služi za postavljanje kvalitete zadanog kanala
- **PTZ postavljanje** – služi za postavljanje komunikacije za PTU kameru (ne upotrebljava se za ovu vrstu)
- **OSD kanala** – uključuje i isključuje informacije na slici
- **Video otkrivanje** – služi za postavljanje otkrivanja pokreta na slici i snimanja nakon toga
- **Brzina u bitovima** – prikaz trenutačnog opterećenja mreže
- **Pojedinosti o kanalu** – informacije o zadanom kanalu
- **IP kamera** – služi za postavljanje vrste kamere koja se upotrebljava (preporuka: ne mijenjati)

6 | System Admin – Administrator sustava



- **Verzija sustava** – informacije o verziji sustava
- **HDD informacije** – prikazuje trenutni status sustava
- **Zapisnik sustava** – informacije o događajima snimača
- **Korisnik** – dodavanje i upravljanje korisničkim računima
- **Nadogradnja sustava** – konzola za nadogradnje
- **Održavanje sustava** – automatsko ponovno pokretanje sustava
- **Tvorničke postavke** – služi za resetiranje na tvorničke postavke
- **IPC održavanje** – parametri IP kamera u sustavu

7 | Daljinski pristup – osobno računalo

1. Pronađi ID uređaja

Postavljanje sustava -> Mrežne postavke -> Oblak P2P



2. Otvorite www.e-seenet.com u pregledniku.

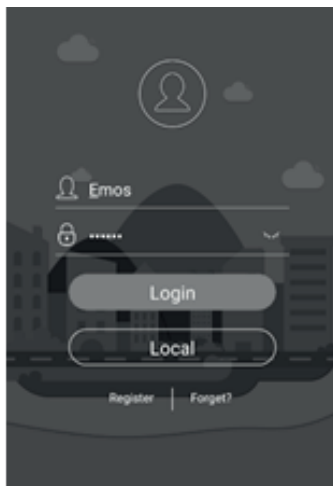
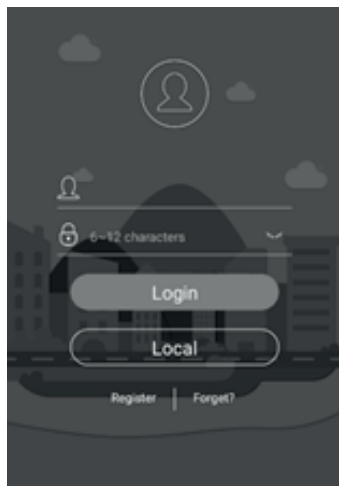
3. Unesite ID uređaja, korisničko ime i lozinku (ime i lozinku možete postaviti u izborniku Administrator sustava -> Korisnik na uređaju).



8 | Daljinski pristup – pametni telefon



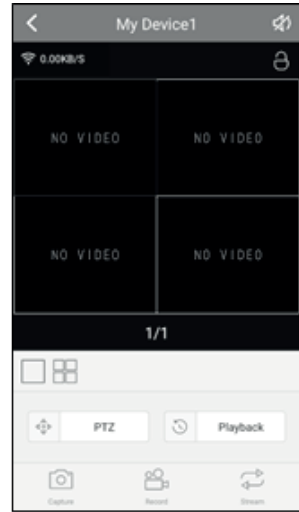
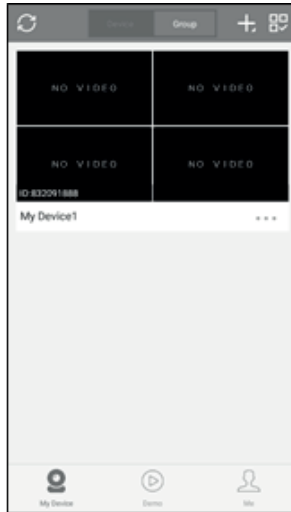
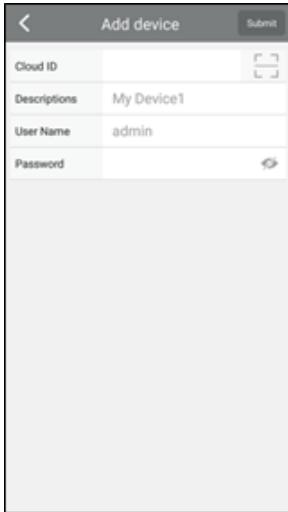
1. Instalirajte aplikaciju **IP Pro** (iz trgovine Apple Store ili Google Play).
2. Registrirajte se sa svojim korisničkim imenom i lozinkom u aplikaciju i unesite valjanu adresu e-pošte.



3. Otvorite izbornik pritiskom na „+“ i odaberite „Dodaj uređaj prema ID-u“.

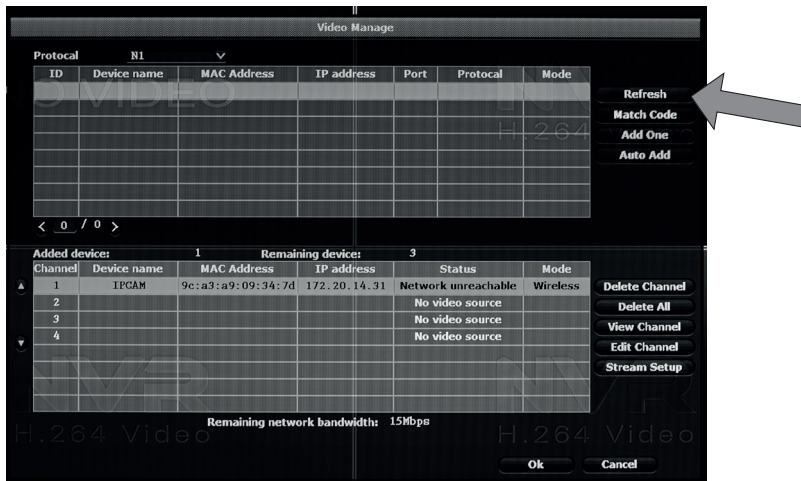


4. Unesite ID ili očitajte QR kod putem kamere na mobilnom telefonu, unesite ime i lozinku za pristup i potvrdite.

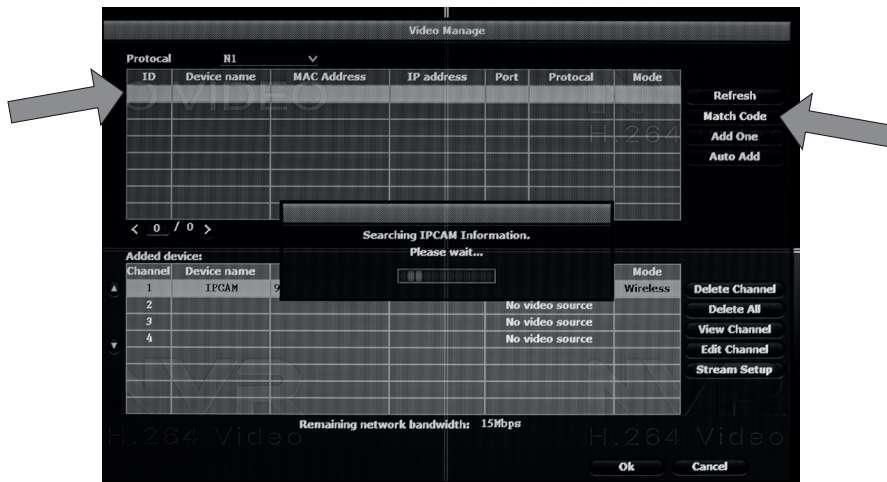


9 | Postupa za povezivanje dodatne kamere na NVR H5602

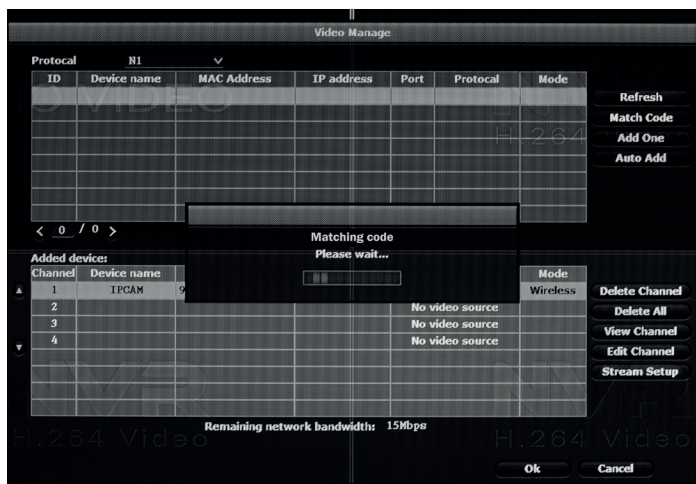
1. Upotrijebite podatkovni kabel za povezivanje kamere na NVR (možete upotrijebiti bilo koji ulaz).
2. Desnom tipkom miša kliknite radnu površinu i odaberite opciju >> **Video upravljanje** <<.
3. Podaci o dodanoj kameri prikazat će se na vrhu (ako se ne prikažu, kliknite **Osvježiti**).




4. Odaberite kameru klikom na nju (postaje plava) pa pritisnite **Pronađi odgovarajući kod**.



5. Sustav će uspostaviti komunikaciju s kamerom i namjestiti trenutne postavke.



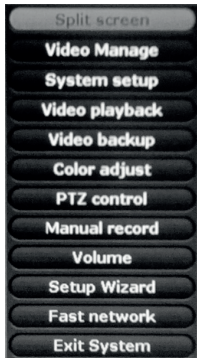
6. Kamera će se automatski prikazati u sustavu nakon uspješne konfiguracije.

 Ne bacajte električne uređaje kao nerazvrstani komunalni otpad, koristite centre za sakupljanje razvrstanog otpada. Za aktualne informacije o centrima za sakupljanje otpada kontaktirajte lokalne vlasti. Ako se električni uređaji odložena deponije otpada, opasne materije mogu prodrijeti u podzemne vode i ući u lanac ishrane i oštetiti vaše zdravlje.

Emos spol s.r.o. izjavljuje da su uređaj H5602 sukladni osnovnim zahtjevima i ostalim važećim odredbama Direktive. Upotreba uređaja dopuštena je u zemljama članicama EU.

Izjava o sukladnosti nalazi se na adresi <http://www.emos.eu/download>.

1 | Grundmenü



- wird angezeigt, wenn mit der rechten Taste irgendwo in die Abbildung geklickt wird.

Split screen – Anzeigeeinstellungen – großes Bild oder quadratischer Modus (4 Kamera gleichzeitig)

Video Manage – Einstellung der Videokanäle (Kameras hinzufügen, Kameras entfernen)

System setup – ist unten detailliert beschrieben

Video playback – Wiedergabe der Aufnahme

Video backup – Speichern der Aufnahme auf USB-Disk

Color adjust – Einstellung der Farben, der Helligkeit und der anderen Bildparameter

PTZ control – Einstellung der Kommunikation mit den beweglichen Kameras (findet bei diesem Typ keine Anwendung)

Manual record – die Bildaufnahme wird sofort eingeschaltet

Volume – Lautstärkeinstellung (findet bei diesem Typ keine Anwendung)

Setup Wizard – Assistent zur schnelleren Einstellung der Grundfunktionen und des Kommunikationsnetzes

Fast network – Grundeinstellungen des Kommunikationsnetzes

Exit System – Verlassen des Menüs, System-Restart, Ausschalten des Rekorders

2 | System Setup – Setting Up NVR System

General Setup



- Grundeinstellungen (**General setup**) – System-Anmeldung, Sprachwahl, Informationen auf der Bildschirmmaske

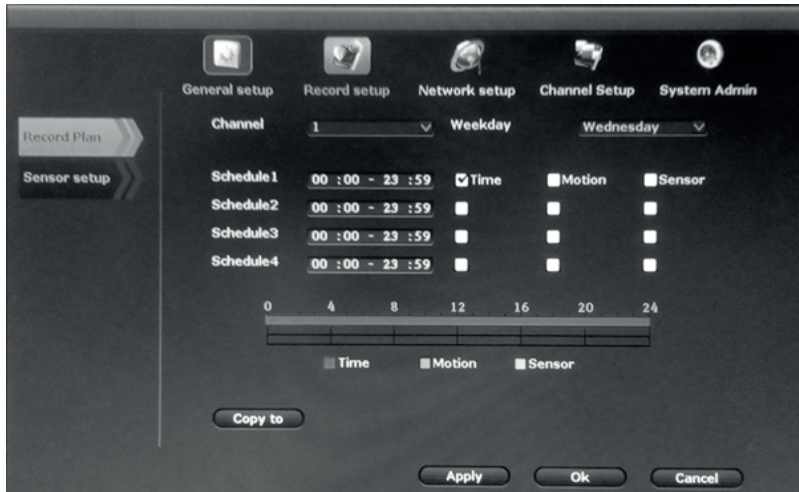
- Einstellung der Uhrzeit (**Time Setup**) – Einstellung der Zeitzone, des Datums und der Uhrzeit

- Einstellung der Parameter für die Bild-Ausgabe (**Screen setup**) – Einstellung der Auflösung und der Ausgabeparameter

- Disk-Verwaltung (**HDD Setup**) – Info über HDD, Formatieren

- Fehlermeldungseinstellungen (**Error Setup**) – Fehlermeldungseinstellungen

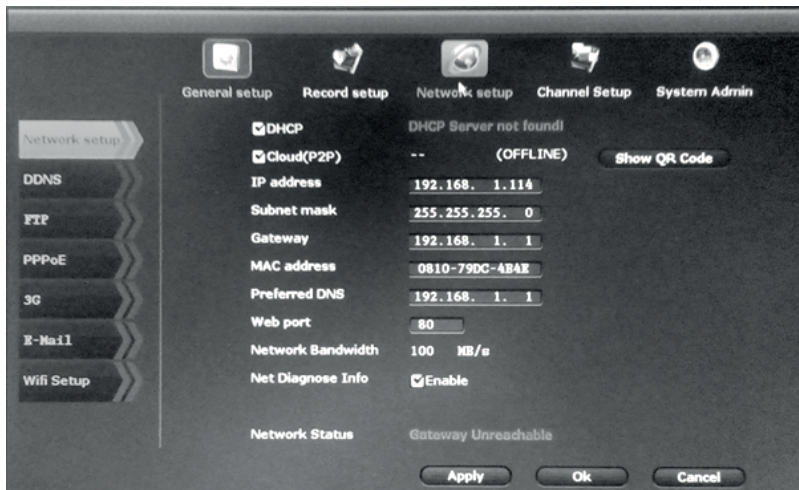
3 | Record Setup – Aufnahmeeinstellungen



- Aufnahmeplaner (**Record Plan**) – Einstellung der Aktivierungsart und des Zeitpunkts, wann die Aufnahme erfolgt
- Einstellung der externen Sensoren (**Sensor setup**) – findet bei diesem Typ keine Anwendung

4 | Network Setup – Einstellung der Netzkommunikation

- Netzgrundeinstellungen (**Network setup**) – Einstellung der Grundparameter für das Heimnetz
- **DDNS** – Servereinstellungen dyn. DNS
- **FTP** – Kommunikationseinstellungen mit dem FTP-Server (findet bei diesem Typ keine Anwendung)
- **PPPoE** – Protokolleinstellungen
- **3G** - findet bei diesem Typ keine Anwendung
- **E-Mail** – E-Mail-Versand-Einstellungen
- Wifi-Einstellungen (**Wifi Setup**) – Wifi-Einstellungen zur Kommunikation mit den IP-Kameras (es wird empfohlen, die Einstellungen nicht zu verändern)



5 | Channel Setup – Kanaleinstellungen



- Einstellung der Qualität (**Encode setup**) – Einstellung der Qualität für den betreffenden Kanal
- PTZ-Einstellungen (**PTZ setup**) – Kommunikationseinstellungen für die PTZ-Kamera (findet bei diesem Typ keine Anwendung)
- Einstellung der Informationen im Bild (**Channel OSD**) – EIN/AUS Anzeige der Informationen im Bild
- Bewegungserkennung (**Video detection**) – Einstellungen zum Erkennen von Änderungen im Bild sowie anschließende Aufnahme
- Datenfluss (**Bitrate**) – Übersicht über die aktuelle Netzauslastung
- Kanalinformation (**Channel detail**) – Information zum betreffenden Kanal
- IP-Kamera-Einstellungen (**IPcamera**) – Einstellung des verwendeten Kameratyps (es wird empfohlen, die Einstellungen nicht zu verändern)

6 | System Admin – Systemverwaltung



- Systemversion (**System version**) – Information zur Systemversion
- Information zur Disk (**HDD-Info**) – zeigt den aktuellen Disk-Status an
- Aufnahmeaktivitäten (**System log**) – Infos zu den Ereignissen im Rekorder
- Benutzer (**User**) – Benutzerkonten hinzufügen und verwalten
- Systemaktualisierungen (**System upgrade**) – Konsole zur Aktualisierung
- automatische Wartung (**Sys maintenance**) – automatischer System-Restart
- Werkeinstellungen (**Factory settings**) – Werkeinstellungen wieder herstellen
- Verwaltung der IP-Kameras (**IPC Maintenance**) – Parameter der IP-Kameras im System

7 | Fernzugang-PC

1. Ermitteln Sie die Geräte-ID
System setup -> Network setup -> Cloud P2P



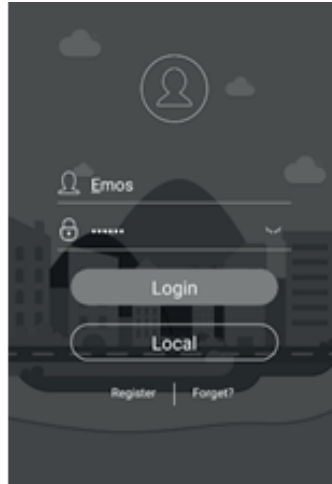
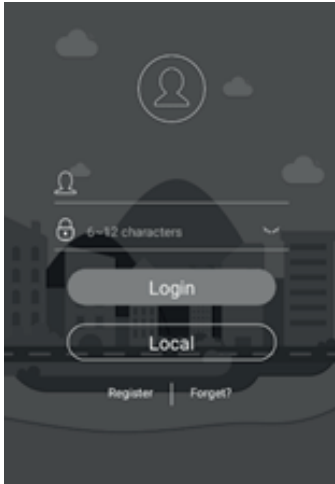
2. Öffnen Sie im Browser die Seite www.e-seenet.com.
3. Geben Sie die Geräte-ID, den Benutzernamen und das Passwort ein (die Einstellung des Benutzernamens und des Passworts erfolgt im System Admin -> User im Geräte-Menü).



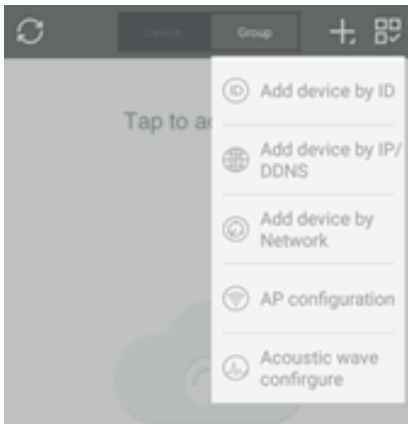
8 | Fernzugang – Smartphone



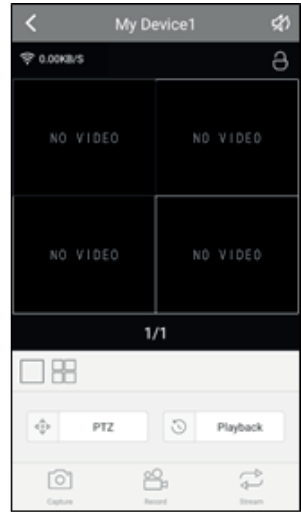
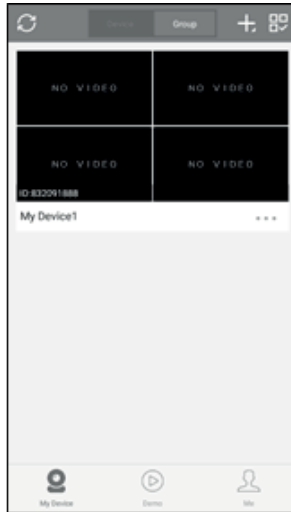
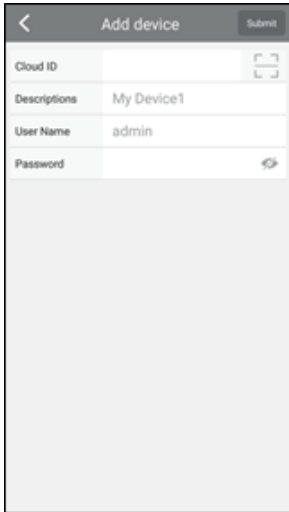
1. Installieren Sie die Anwendung **IP Pro** (Apple Store, oder Google Play).
2. Registrieren Sie sich in der Anwendung mit einem separaten Benutzernamen und Passwort und geben Sie eine gültige E-Mail-Adresse ein.



3. Wenn Sie auf „+“ klicken, wird das Menü angezeigt, wo Sie „Add device by ID“ auswählen.

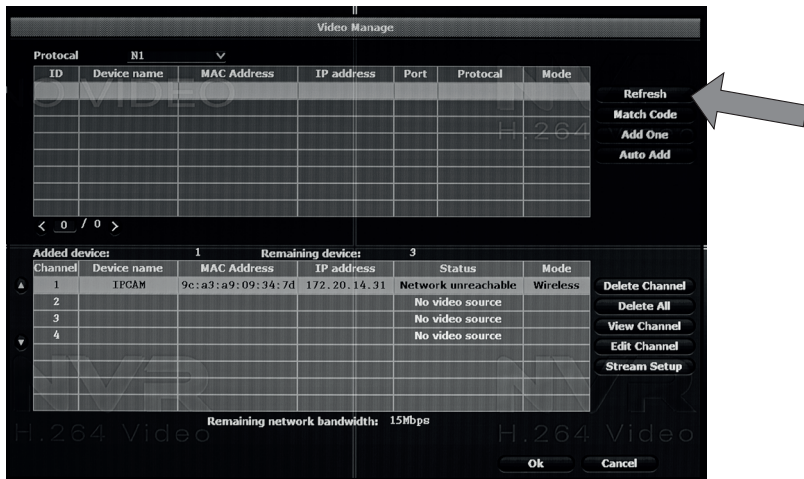


4. Geben Sie die ID ein oder lesen Sie den QR-Code mit dem mobilen Fotoapparat ein, geben Sie den Benutzernamen und das Passwort ein und bestätigen Sie.

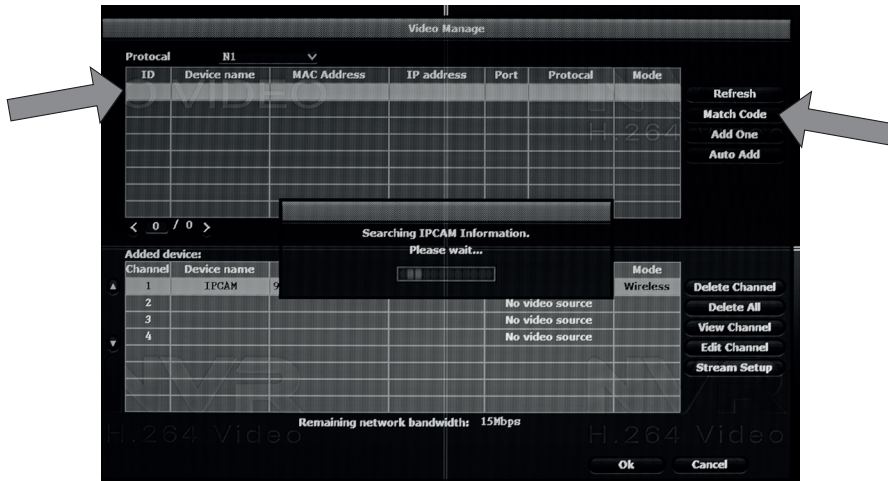


9 | Vorgehensweise zum Anschluss einer weiteren Kamera an NVR H5602

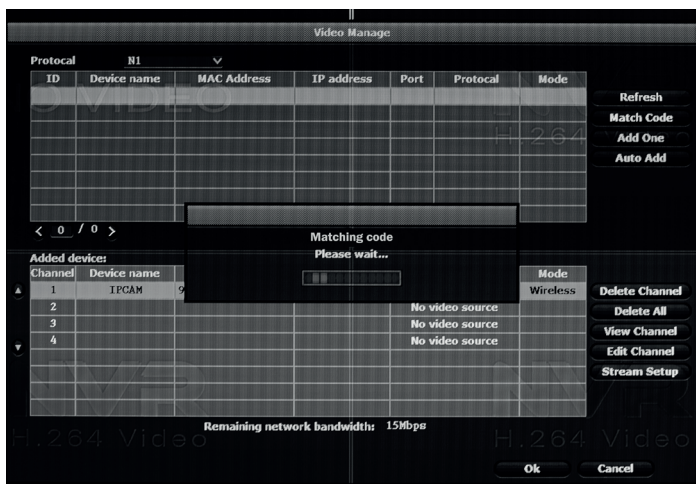
1. Schließen Sie die Kamera mit dem Datenkabel an NVR an (es kann ein beliebiger Port gewählt werden).
2. Klicken Sie mit der rechten Taste auf dem Desktop und wählen Sie die Position >> **Video manage** <<.
3. Im oberen Teil wird die Info bezüglich der Zusatzkamera überspielt (wenn nicht, dann klicken Sie auf „Refresh“).




4. Markieren Sie die ausgewählte Kamera mit einem Klick (wird blau) und klicken Sie anschließend auf „Match Code“.



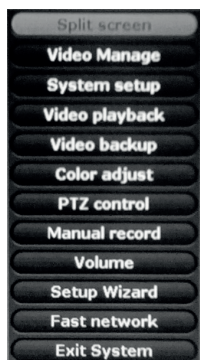
5. Das System wird eine Weile mit der Kamera kommunizieren und die Einstellungen vornehmen.



6. Nach der erfolgreichen Konfiguration wird die Kamera automatisch im System angezeigt.

 Die Elektroverbraucher nicht als unsortierter Kommunalabfall entsorgen, Sammelstellen für sortierten Abfall bzw. Müll benutzen. Setzen Sie sich wegen aktuellen Informationen über die jeweiligen Sammelstellen mit örtlichen Behörden in Verbindung. Wenn Elektroverbraucher auf üblichen Mülldeponien gelagert werden, können Gefahrstoffe ins Grundwasser einsickern und in den Lebensmittelumlauf gelangen, Ihre Gesundheit beschädigen und Ihre Gemütlichkeit verderben. Die Firma Emos spol. s.r.o erklärt, dass H5602 mit den Grundanforderungen und den weiteren dazugehörigen Bestimmungen der EU-Richtlinie konform ist. Das Gerät kann innerhalb der EU frei betrieben werden. Die Konformitätserklärung finden Sie auf folgender Webseite: <http://www.emos.eu/download>.

1 | Головне меню



- після клікнення правою кнопкою в будь-якому місці зображення, зобразиться.

Split screen – налаштування зображення – ціле зображення, чи квадратний режим (4 камери одночасно)

Video Manage – налаштування відеоканалів (доповнення камер, відсторонення камер)

System setup – нижче описано детально

Video playback – відтворення запису

Video backup – резервний запис на USB диск

Color adjust – регулювання кольору, яскравість і інші параметри зображення

PTZ control – настройка зв'язку з мобільними камерами (в цьому типі не використано)

Manual record – миттєве вмикання запису зображення

Volume – регулювання гучності (в цьому типі не використано)

Setup Wizard – інструкція для прискорення настройки головних функцій і мережного зв'язку

Fast network – головне налаштування мережного зв'язку

Exit System – вихід з меню, перезавантаження системи, виключення рекордера

2 | System setup – налаштування системи NVR

General Setup – налаштування системи



- головне налаштування (**General setup**) вхід в систему, вибір мови, інформація на екрані

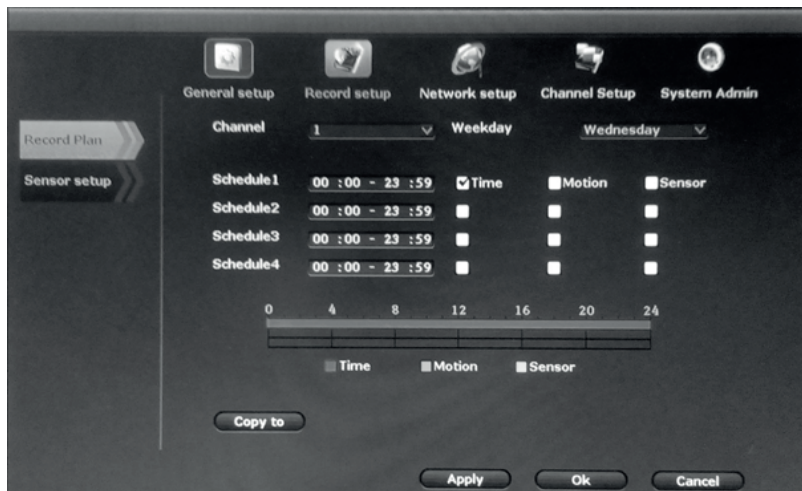
- налаштування часу (**Time Setup**) – встановлення часового поясу, дати і часу

- налаштування параметрів виходу зображення (**Screen setup**) – налаштування відмінності і параметрів виходу

- управління диску (**HDD Setup**) – інформація про HDD, форматування

- налаштування повідомлень помилок (**Error Setup**) – налаштування повідомлень про помилки

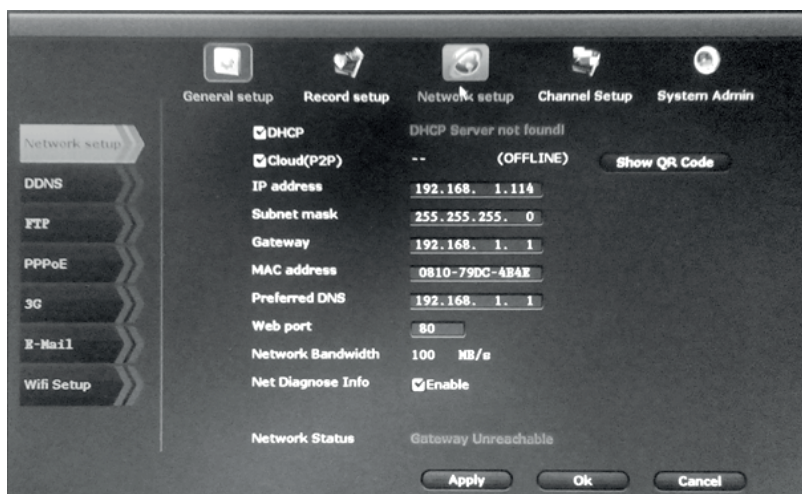
3 | Record Setup – налаштування запису



- планувальник запису (**Record Plan**) – налаштування типу активації і періоду, коли буде проходити запис
- налаштування зовнішніх датчиків (**Sensor setup**) – в цьому типі не використано

4 | Network Setup – налаштування мережного зв'язку

- головна настройка мережі (**Network Setup**) – налаштування основних параметрів домашньої мережі
- **DDNS** - налаштування сервера динам. DNS
- **FTP** - налаштування зв'язку з FTP сервером (в цьому типі невикористано)
- **PPPoE** - налаштування протоколу
- **3G** – в цьому типі невикористано
- **E-Mail** - налаштування відправки e-mail
- налаштування Wi-Fi (**Wi-Fi Setup**) - налаштування Wi-Fi для зв'язку з IP камерами (рекомендується не міняти)



5 | Channel Setup – налаштування каналі



- налаштування якості (**Encode setup**) – налаштування якості даного каналу
- налаштування PTZ (**PTZ setup**) - параметри зв'язку для PTZ камери (в цьому типі невикористано)
- налаштування інформації в зображенні (**Channel OSD**) -ZAP / OFF відображення інформації в зображенні
- виявлення руху (**Video detection**) – налаштування виявлення змін в зображенні, а після цього запис
- швидкість передачі даних (**Bitrate**) – огляд поточного завантаження мережі
- інформація про канал (**Channel detail**) – інформація про даний канал
- налаштування IP камер (**IPCamera**) – налаштування типу використовуваних камер (рекомендується не змінювати)

6 | System Admin – адміністрація системи



- версія системи (**System version**) – інформація про версії системи
- інформація про диск (**HDD info**) – зобразиться актуальний стан диска
- запис чинності (**System log**) – інформація про події в рекордері
- користувачі (**User**) - доповнення і справа облікових записів користувача
- оновлення системи (**System upgrade**) – консолі для оновлення
- автоматичне обслуговування (**Sys maintenance**) – автоматична перезавантаження системи
- заводські налаштування (**Factory settings**) – налаштування заводських параметрів
- технічне обслуговування IP камер (**IPC Maintenance**) – параметри IP камер в системі

7 | Віддалений доступ - ПК

1. Визначте ID пристрою

System setup -> Network setup -> Cloud P2P



2. У вашому браузері, відкрийте сторінку www.e-seenet.com.

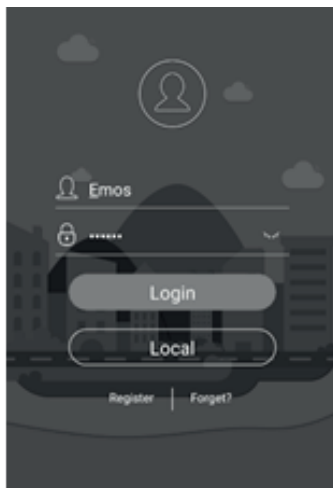
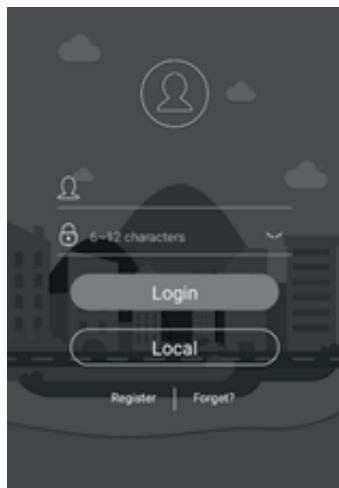
3. Вставте ID пристрою, ім'я і пароль користувача (Ім'я і пароль користувача налаштовуються в системі System Admin -> User в меню пристрою).



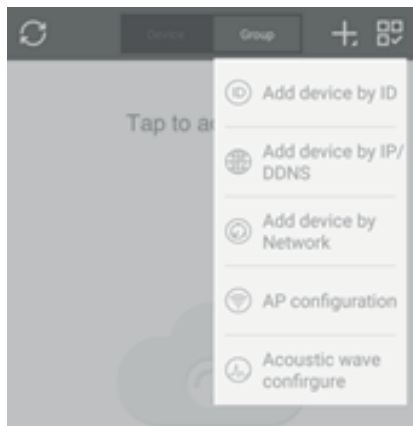
8 | Віддалений доступ – Смартфони



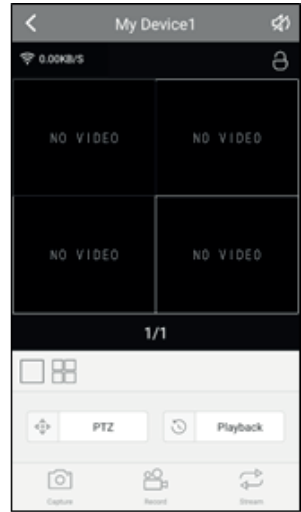
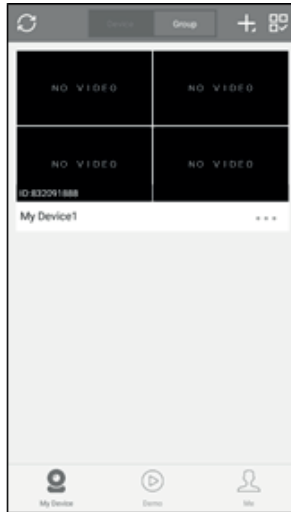
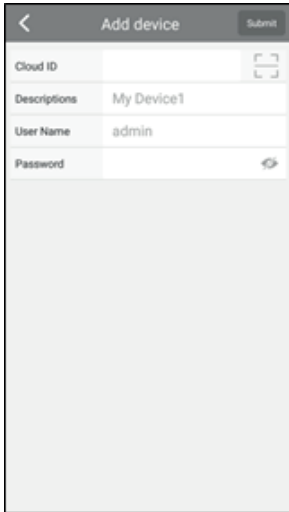
1. Встановіть аплікацію **IP-Pro** (Apple Store або Google Play).
2. Зареєструйте в аплікації ім'я і пароль користувача та введіть дійсну адресу електронної пошти.



3. Натисніть на кнопку „+“, зобразиться меню і виберіть пункт „Add device by ID“.

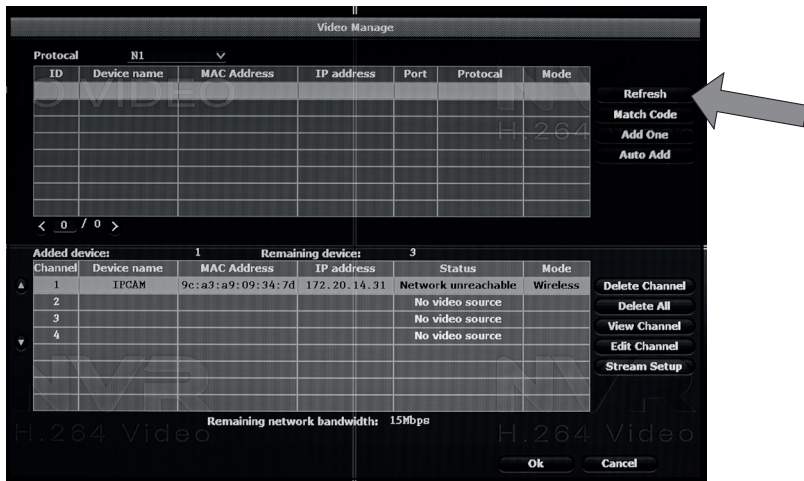


4. Вставте ID або завантажте QR код мобільним фотоапаратом, введіть ім'я і пароль користувача та підтвердіть його.

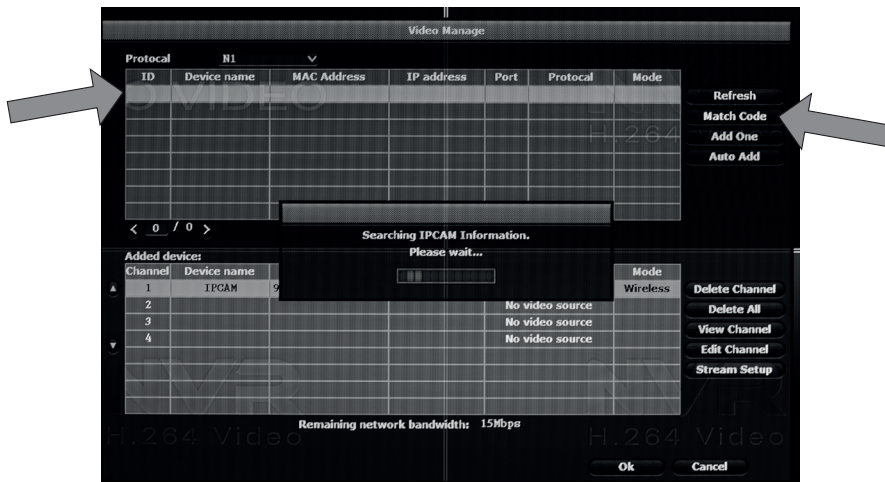


9 | Інструкція для підключення іншої камери до NVR H5602

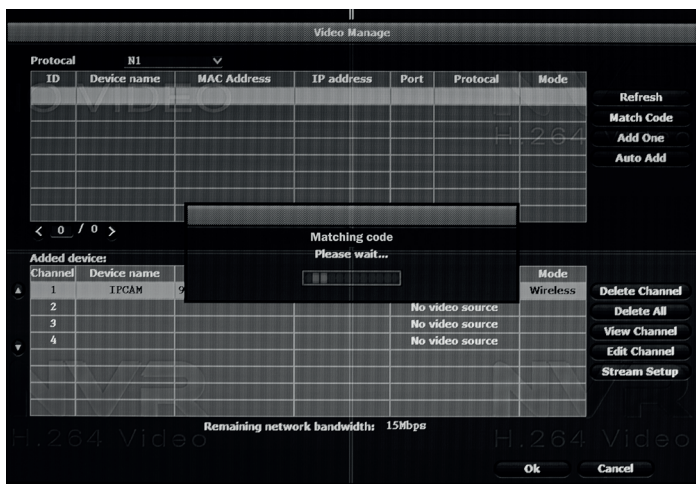
1. Підключіть камеру за допомогою кабелю передачі даних до NVR (ви можете вибрати будь-який порт).
2. На дисплеї клікніть правою кнопкою та виберіть назву >> **Video manage** <<.
3. Угорі завантажуються інформація про подану камеру (якщо ні, натисніть кнопку (якщо ні, так нажміть на „Refresh“).




4. Вибрану камеру означте нажавши (посиніє) та потім нажміть на „Match Code“.



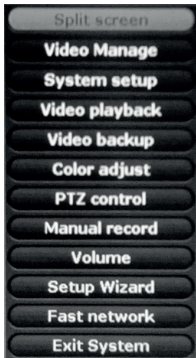
5. Система деякий час декілька хвилин буде зв'язуватись з камерою на і проводити налаштування.



6. Після успішної конфігурації камера автоматично зобразиться в системі.

 Не викидуйте електричні пристрої як несортвані комунальні відходи, користуйтеся місцями збору комунальних відходів. За актуальною інформацією про місця збору звертайтеся до установ за місцем проживання. Якщо електричні пристрої розміщені на місцях з відходами, то небезпечні речовини можуть проникати до підземних вод і дістатися до харчового обігу та пошкоджувати ваше здоров'я.
ТОВ «Emos spol.» повідомляє, що H5602 відповідає основним вимогам та іншим відповідним положенням Директиви. Пристроєм можливо користуватися в ЄС.
Декларація відповідності являється частиною інструкції для користування або можливо її знайти на веб-сайті <http://www.emos.eu/download>.

1 | Meniu de bază



- se afișează după clic cu butonul drept oriunde pe imagine.

Split screen – setarea vizualizării – imagine mare, sau regim quadratic (4 camere concomitent)

Video Manage – setarea canalelor video – (adăugarea camerelor, eliminarea camerelor)

System setup – descriere detaliată mai jos

Video playback – redarea înregistrării

Video backup – stocarea înregistrării pe discul USB

Color adjust – setarea culorilor, luminozității și altor parametri ai imaginii

PTZ control – setarea comunicării cu camere mobile (neaplicat la acest tip)

Manual record – pornirea imediată a înregistrării imaginii

Volume – reglarea volumului (neaplicat la acest tip)

Setup Wizard – ghidul setării rapide a funcțiilor de bază și comunicării de rețea

Fast network – setarea de bază a comunicării în rețea

Exit System – părăsire meniu, restartarea sistemului, oprirea recorderului

2 | System setup – setarea sistemului NVR

General Setup – setarea de bază



- setarea de bază (**General setup**) – logarea în sistem, selectarea limbii, info pe ecran

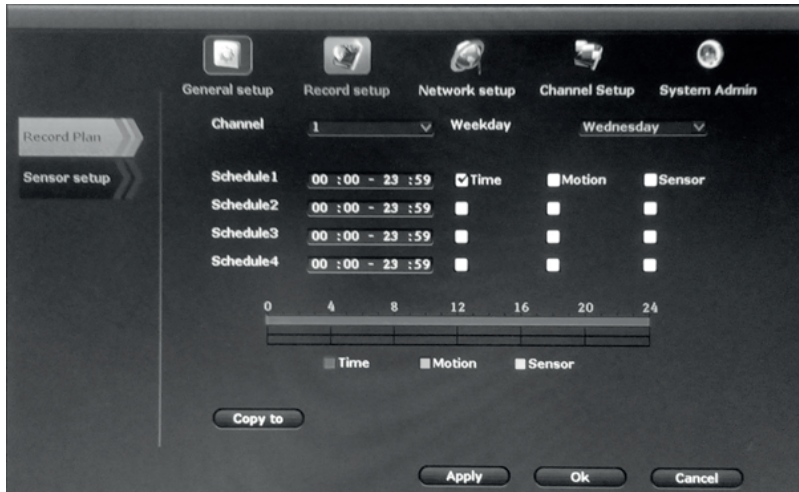
- setarea orei (**Time Setup**) – setarea fusului orar, datei și orei

- setarea parametrilor ieșirii imaginii (**Screen setup**) – setarea rezoluției și a parametrilor ieșirii

- gestionarea discului (**HDD Setup**) – info privind HDD, formatarea

- setarea raportării erorilor (**Error Setup**) – setarea raportării privind erorile

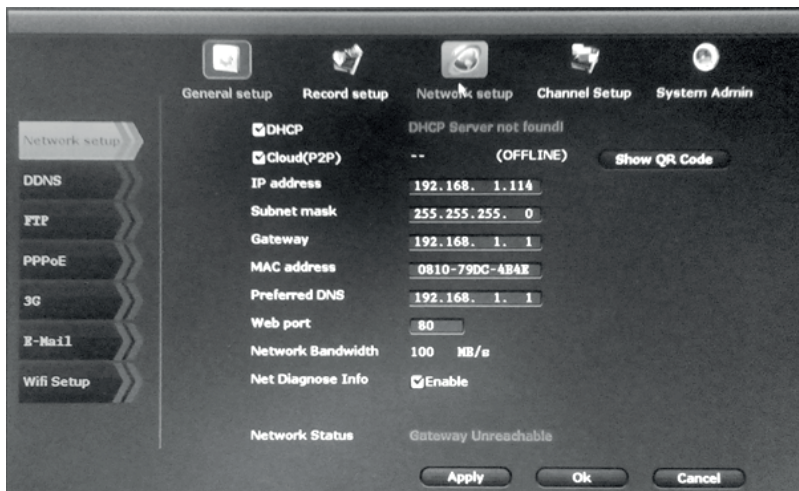
3 | Record Setup – setarea înregistrării



- planificatorul înregistrării (**Record Plan**) – setarea tipului activării și perioada, când va avea loc înregistrarea
- setarea senzorilor externi (**Sensor setup**) – neaplicat la acest tip

4 | Network Setup – setarea comunicării în rețea

- setarea de bază a rețelei (**Network setup**) – setarea parametrilor de bază ai rețelei casnice
- **DDNS** – setarea serverului dyn. DNS
- **FTP** – setarea comunicării cu serverul FTP (neaplicat la acest tip)
- **PPPoE** – setarea protocolului
- **3G** – neaplicat la acest tip
- **e-Mail** – setarea expedierii e-mail-ului
- setarea Wifi (**Wifi Setup**) – setarea Wifi pentru comunicarea cu camere IP (nu se recomandă modificarea)



5 | Channel Setup – setarea canalelor



- setarea calității (**Encode setup**) – setarea calității canalului dat
- setarea PTZ (**PTZ setup**) – setarea comunicării pentru camera PTZ (neaplicată la acest tip)
- setarea informațiilor în imagine (**Channel OSD**) –POR/OPR afișarea informațiilor în imagine
- detectarea mișcării (**Video detection**) – setarea detectării modificării în imagine și înregistrarea ulterioară
- flux de date (**Bitrate**) – imaginea exploataării actuale a rețelei
- info privind canalul (**Channel detail**) – info privind canalul dat
- setarea camerelor IP (**IPcamera**) – setarea tipului camerelor folosite (nu se recomandă modificarea)

6 | System Admin – administrarea sistemului



- versiunea sistemului (**System version**) – info privind versiunea sistemului
- info privind discul (**HDD info**) – afișează starea actuală a discului
- înregistrarea activităților (**System log**) – info privind evenimentele în recorder
- utilizatori (**User**) – adăugarea și gestionarea conturilor de utilizator
- actualizarea sistemului (**System upgrade**) – consolă pentru actualizare
- mentenanță automată (**Sys maintenance**) – restartarea automată a sistemului
- setare de fabricație (**Factory settings**) – setarea valorilor de fabricație
- administrarea camerelor IP (**IPC Maintenance**) – parametrii camerelor IP în sistem

7 | Acces la distanță – PC

1. Aflați ID dispozitiv.

System setup -> Network setup -> Cloud P2P



2. În browser accesați site-ul www.e-seenet.com.

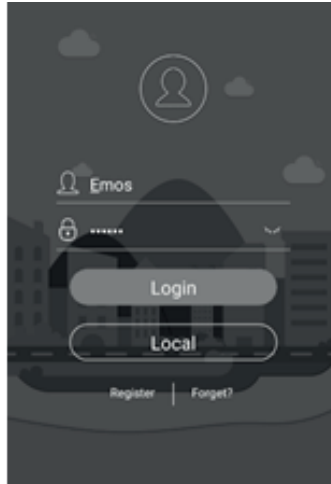
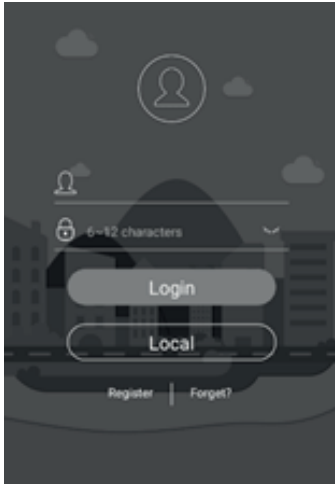
3. Introduceți ID dispozitiv, nume utilizator și parola (Numele și parola se setează în System Admin -> User în meniul dispozitivului).



8 | Accesul la distanță – smartphone



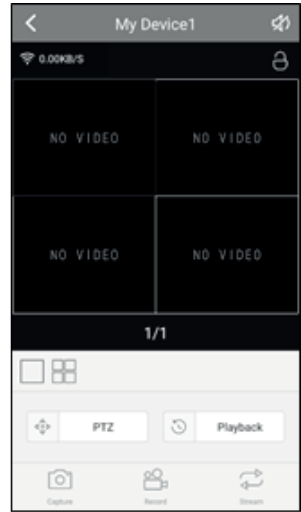
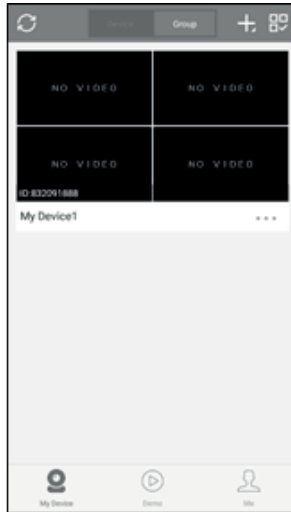
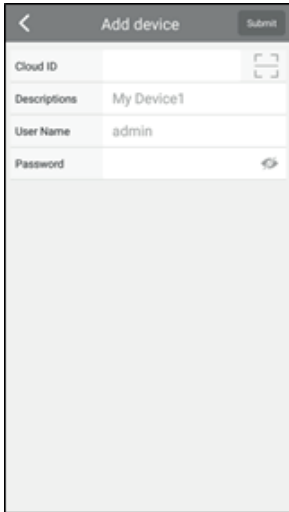
1. Instalați aplicația **IP Pro** (Apple store, ori Google play).
2. Înregistrați în aplicație nume utilizator și parola proprii și introduceți adresa de e-mail valabilă.



3. Prin clic pe „+” afișați oferta și selectați „Add device by ID”.

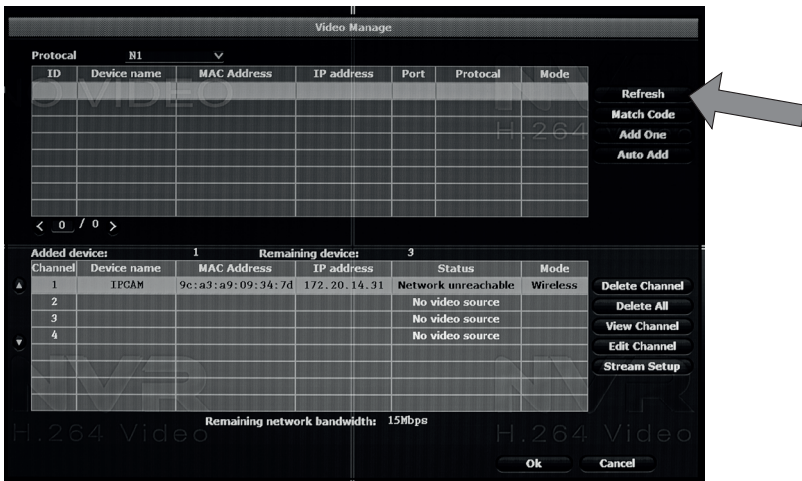


4. Introduceți ID, sau încărcați codul QR cu aparatul de fotografiat mobil, introduceți numele de acces și parola și confirmați.

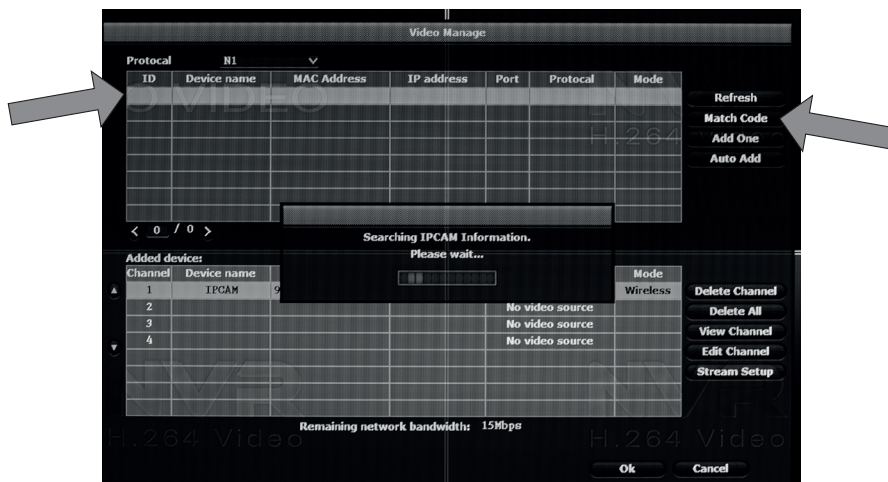


9 | Procedura conectării camerei suplimentare la NVR H5602

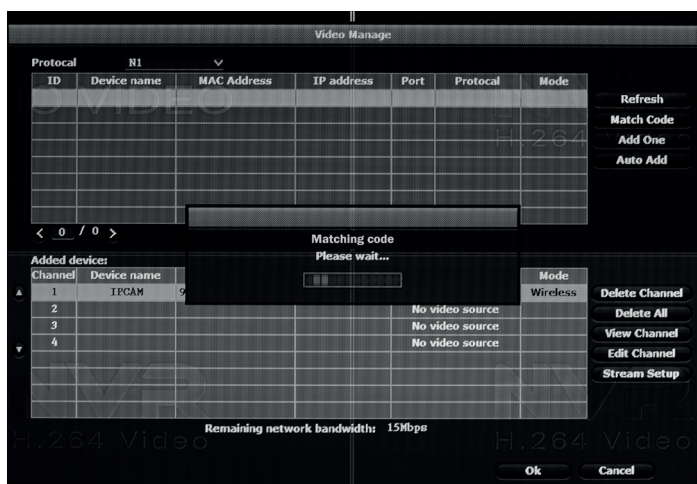
1. Conectați camera cu cablu de date la NVR (puteți alege orice port).
2. Faceți clic pe desktop cu butonul drept și selectați oferta >> **Video manage** <<.
3. În partea de sus se afișează info privind camera adăugată (în caz contrar, faceți clic pe „Refresh”).




4. Camera selectată o marcați prin clic (devine albastră) iar apoi faceți clic pe „Match Code”.



5. Sistemul va comunica un moment cu camera și va efectua setarea.

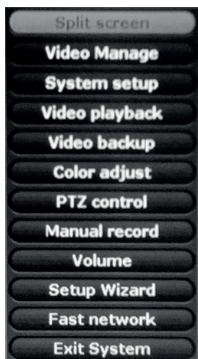


6. După configurarea cu succes camera se va afișa automat în sistem.

 Nu aruncați consumatorii electrici la deșeurile comune nesortate, folosiți bazele de recepție a deșeurilor sortate. Pentru informații actuale privind bazele de recepție contactați organele locale. Dacă consumatorii electrici sunt depozitați la stocuri de deșeurile comune, substanțele periculoase se pot infiltra în apele subterane și pot să ajungă în lanțul alimentar, periclitând sănătatea și confortul dumneavoastră. Emos soc. cu r.l. declară, că H5602 este în conformitate cu cerințele de bază și alte prevederi corespunzătoare ale directivei. Aparatul poate fi utilizat liber în UE. Declarația de conformitate sau se poate găsi pe paginile <http://www.emos.eu/download>.

LT | VAIZDO STEBĖJIMO KOMPLEKTAS

1 | Pagrindinis meniu



- rodomas paspaudus dešinįjį mygtuką bet kur ekrane.

Ekranų padalijimas – ekranų nustatymas – didelis vaizdas arba padalintas į keturias dalis (4 kameros vienu metu)

Vaizdo įrašų valdymas – vaizdo įrašų kanalų nustatymas – (pridėti kameras, pašalinti kameras)

Sistemos nustatymas – išsamiau aprašytas žemiau

Vaizdo įrašų atsukimas atgal – atsukti vaizdo įrašą atgal

Vaizdo įrašų atsarginės kopijos – įrašyti atsarginės kopijas į USB atmintinę

Spalvų koregavimas – pakoreguoti spalvas, gamą ir kitus vaizdo parametrus

PTZ valdymas – nustatyti ryšį su mobiliomis kameromis (nenaudojamas šiame modelyje)

Rankinis įrašymas – iš karto pradeda įrašinėti

Garsas – reguliuoti garsą (nenaudojamas šiame modelyje)

Nustatymo vedlys – greitas pagrindinių nustatymo funkcijų ir tinklinio ryšio vadovas

Greitas tinklas – tinklo ryšio pagrindinis nustatymas

Išėjimas iš sistemos – išeiti iš meniu, iš naujo paleisti sistemą, išjungti įrašymą

2 | System setup – NVR sistemos nustatymas

General Setup – Bendras nustatymas



- **Bendras nustatymas** – įeiti į sistemą, kalbos pasirinkimas, informacija ekrane

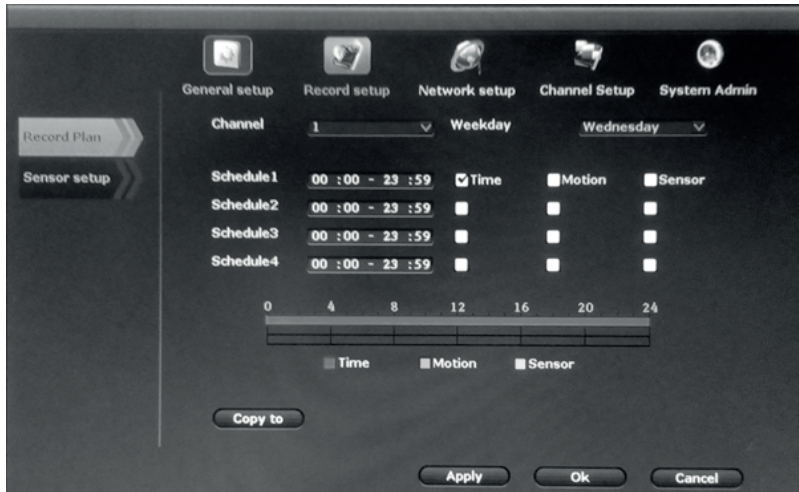
- **Laiko nustatymas** – nustatyti laiko juostą, datą ir laiką

- **Ekranų nustatymas** – nustatyti išėjimo skiriamąją gebą ir parametrus

- **HDD nustatymas** – informacija apie HDD, formatavimas, diskusukio valdymas

- **Klaidų nustatymas** – nustatyti klaidų ataskaitas

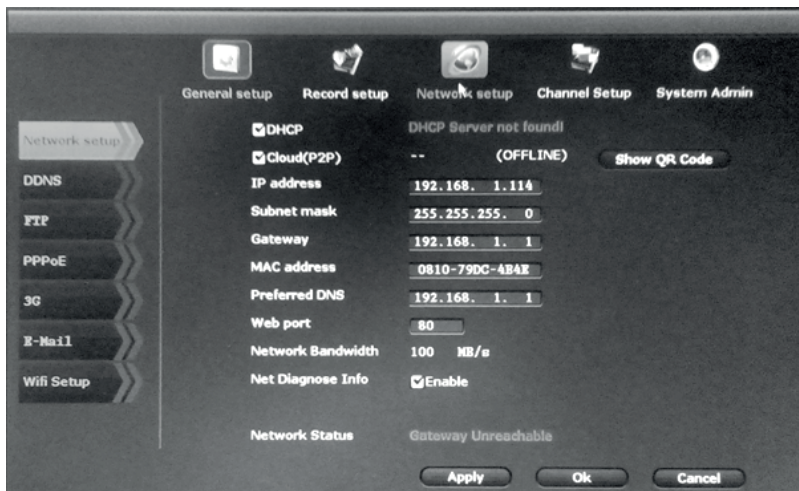
3 | Record Setup – Įrašymo nustatymas



- **Įrašymo planas** – nustatyti įjungimo būdą ir laiką, kada bus daromas įrašas
- **Daviklio nustatymas** – nėra naudojamas šiame modelyje

4 | Network Setup – Tinklo nustatymas

- **Tinklo nustatymas** – nustatyti pagrindinius parametrus ir namų tinklą
- **DDNS** – dinaminis DNS serverio nustatymas
- **FTP** – nustato ryšį su FTP serveriu (nenaudojamas šiame modelyje)
- **PPPoE** – protokolo nustatymas
- **3G** – nenaudojamas šiame modelyje
- **El. paštas** – nustatyti el. paštą
- **WiFi nustatymas** – nustatyti WiFi ryšį su IP kameromis (rekomenduojama nekeisti)



5 | Channel Setup – Kanalo nustatymas



- **Užkoduotas nustatymas** – nustatyti konkretaus kanalo kokybę
- **PTZ nustatymas** – nustatyti PTU kameros ryšį (nenaudojamas šiame modelyje)
- **Kanalas OSD** – pateikia vaizdo informaciją (ON/OFF)
- **Vaizdo aptikimas** – nustatyti judėjimo aptikimą ir vėlesnį įrašą
- **Kokybė** – esamos tinklo apkrovos apžvalga
- **Kanalo informacija** – informacija apie konkretų kanalą
- **IP kamera** – nustatyti naudojamų kamerų tipus (rekomenduojama nekeisti)

6 | System Admin – Sistemos administratorius



- **Sistemos versija** – informacija apie sistemos versiją
- **HDD informacija** – informacija apie dabartinę disko būklę
- **Sistemos registras** – informacija apie įrašymo įvykius
- **Vartotojas** – pridėti ir tvarkyti vartotojų paskyras
- **Sistemos atnaujinimas** – atnaujinimų pultas
- **Sistemos priežiūra** – automatinis sistemos paleidimas iš naujo
- **Gamyklos nustatymai** – iš naujo nustatyti gamyklinius nustatymus
- **IPC priežiūra** – IP kamerų sistemos parametrai

7 | Nuotolinė prieiga – PC

1. Suraskite įrenginio ID.

System setup -> Network setup -> Cloud P2P



2. Atidarykite www.e-seenet.com naršyklėje.

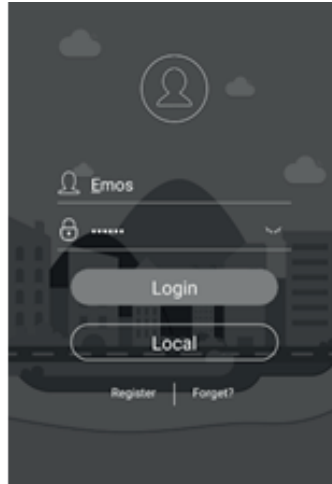
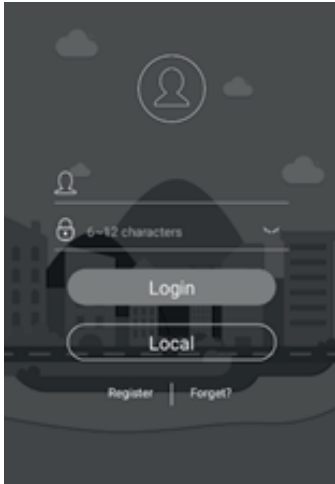
3. Įveskite įrenginio ID, vartotojo vardą ir slaptažodį (vardas ir slaptažodis gali būti nustatyti įrenginio meniu Sistemos administratorius -> Vartotojas).



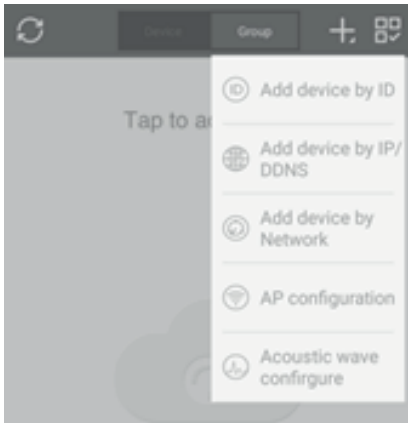
8 | Nuotolinė prieiga – išmanusis telefonas



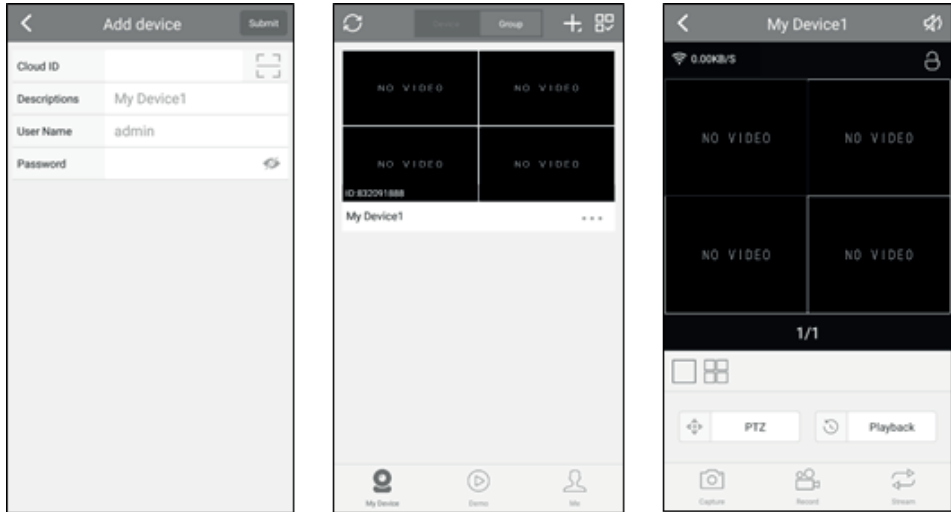
1. Įdiekite **IP Pro** programėlę (iš Apple Store arba Google Play).
2. Užregistruokite savo vartotojo vardą ir slaptažodį programoje ir įveskite galiojantį el. pašto adresą.



3. Atidarykite meniu paspausdami „+“ ir pasirinkdami „Pridėti prietaisą pagal ID“.

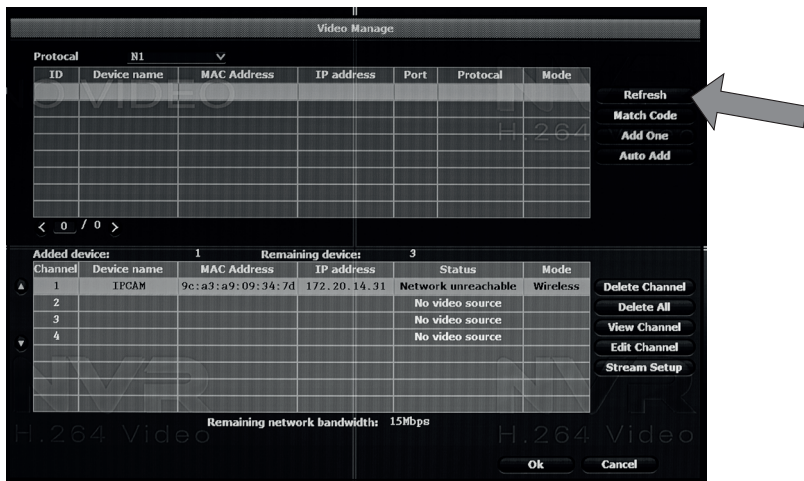


4. Įveskite ID arba nuskenuokite QR kodą mobiliąja kamera, įveskite prieigos vardą ir slaptažodį, patvirtinkite.

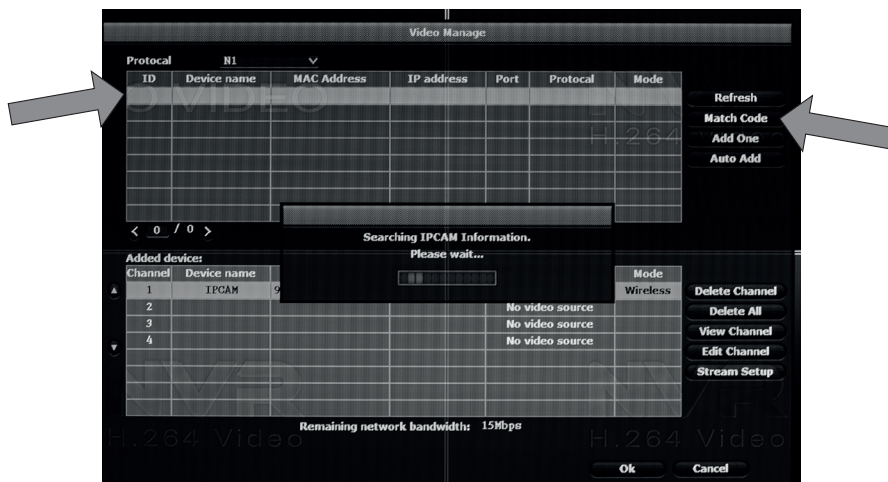


9 | Kameros prijungimo prie NVR H5602 procedūra

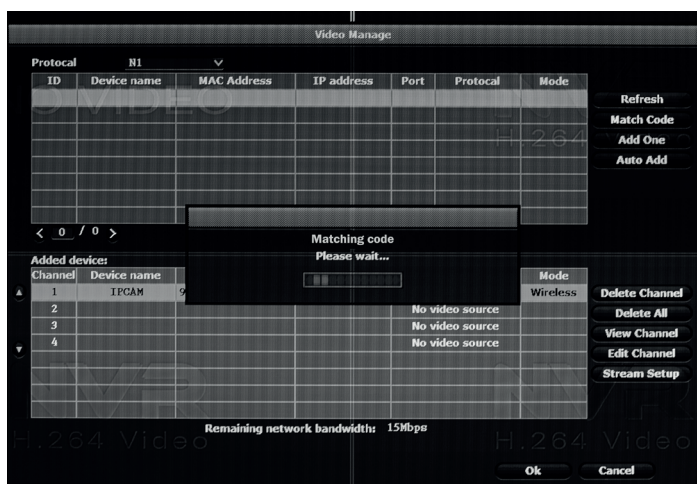
1. Naudokite duomenų kabelį, norėdami prijungti kamerą prie NVR (galite naudoti bet kurį lizdą).
2. Paspauskite dešinį darbalaukyje ir pasirinkite >> **Video manage** <<.
3. Viršuje bus rodoma informacija apie pridedamą kamerą (jei ne, paspauskite **Refresh**).




4. Pasirinkite kamerą paspausdami ant jos (taps mėlyna), tada paspauskite **Match Code**.



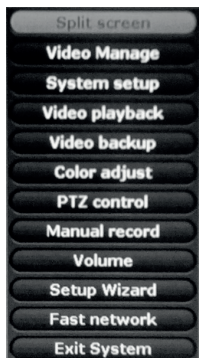
5. Sistema susijungs su kamera ir nustatys parametrus.



6. Po sėkmingos konfigūracijos kamera atsiras sistemoje.

-  Nemeskite kartu su buitinėmis atliekomis. Pristatykite į specialius rūšiuojamoms atliekomis skirtus surinkimo punktus. Susisiekite su vietinėmis valdžios institucijomis, kad šios suteiktų informaciją apie surinkimo punktus. Jei elektroniniai prietaisai yra išmetami atliekų užkasimo vietose, kenksmingos medžiagos gali patekti į gruntinius vandenius, o paskui ir į maisto grandinę, ir tokiu būdu pakenkti žmonių sveikatai. Emos spol s.r.o. deklaruoja, kad H5602 atitinka pagrindinius Direktyvos reikalavimus ir susijusias nuostatas. Prietaisą galima laisvai naudoti ES. Atitikties deklaraciją galima rasti adresu <http://www.emos.eu/download>.

1 | Galvenā izvēlne



- tiek parādīta, ja noklikšķināt ar labo pogu uz jebkuras displeja vietas.

Sadalītais ekrāns – ekrāna iestatīšana – liels attēls vai kvadrātveida režīms (vienlaicīgi četras kameras)

Video pārvaldīšana – iestatīt video kanālus (pievienot kameras, noņemt kameras)

Sistēmas iestatīšana – sīkāk aprakstīta turpmāk

Video atskaņošana – ieraksta atskaņošana

Video rezerves kopija – rezerves kopijas pārvietošana uz USB disku

Krāsu pielāgošana – pielāgot krāsas, gammu un citus attēla parametrus

PTZ kontrole – iestatīt komunikāciju ar mobilo kameru (nav pieejama šim modelim)

Manuāla ierakstīšana – tūdaļ uzsāk ierakstīšanu

Skaņa – skaļuma regulēšana (nav pieejama šim modelim)

Uzstādīšanas vednis – isa instrukcija par pamatfunkcijām un tīkla komunikācijas iestatīšana

Ātrais tīkls – tīkla komunikāciju pamata iestatījums

Iziet no sistēmas – iziet no izvēlnes, restartēt sistēmu, izslēgt ierakstītāju

2 | System setup – NVR sistēmas iestatīšana

General Setup – Vispārīgie iestatījumi



- **Vispārīgie iestatījumi** – pieslēgšanās sistēmai, valodas izvēle, informācijas parādīšana ekrānā

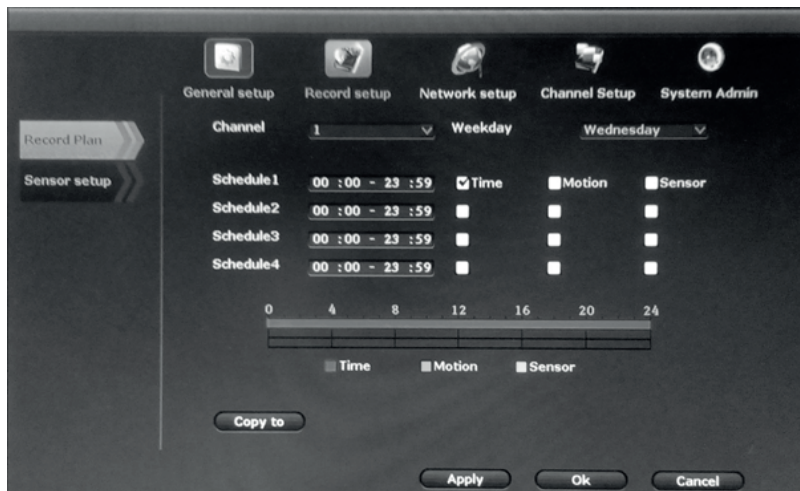
- **Laika iestatīšana** – laika joslas, datuma un laika iestatīšana

- **Ekrāna iestatīšana** – izvades izšķirtspējas un parametru iestatīšana

- **HDD iestatīšana** – informācija par HDD, formatēšana, disku pārvaldība

- **Kļūdu iestatījumi** – iestatījumi kļūdu ziņojumiem

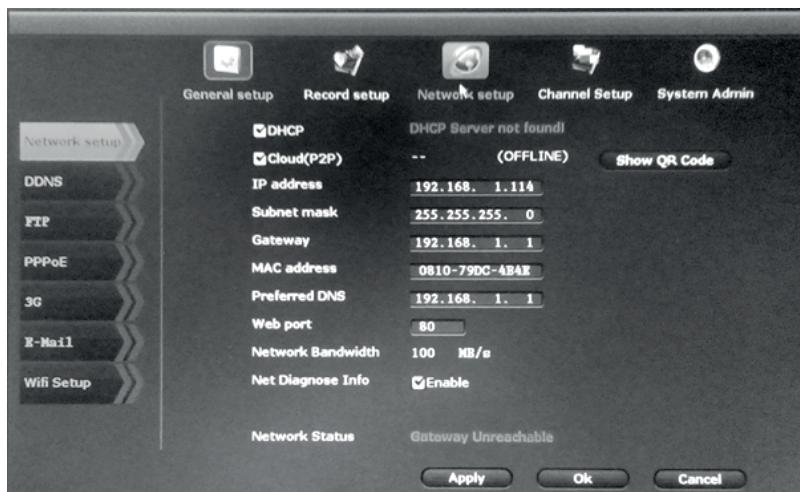
3 | Record Setup – Ierakstīšanas iestatījumi



- **Ieraksta plāns** – iestata aktivēšanas tipu un periodu, kad ieraksts tiks veikts
- **Sensoru uzstādīšana** – nav pieejama šajā modeli

4 | Network Setup – Tikla iestatīšana

- **Tikla iestatīšana** – iestata mājas tīkla pamatparametrus
- **DDNS** – dinamiskā DNS servera iestatīšana
- **FTP** – izveido komunikāciju ar FTP serveri (nav pieejams šajā modeli)
- **PPPoE** – protokola iestatīšana
- **3G** – nav pieejams šajā modeli
- **E-pasts** – iestata e-pasta ziņapmaiņu
- **Wifi iestatīšana** – Wifi komunikācijas ar IP kamerām iestatīšana (ieteicams nemainīt)



5 | Channel Setup – Kanāla iestatīšana



- **Kodēšanas iestatīšana** – iestata konkrētā kanāla kvalitāti
- **PTZ iestatīšana** – izveido komunikāciju ar PTU kameru (nav pieejama šajā modeli)
- **Kanāls OSD** – ieslēdz/izslēdz (ON/OFF) informāciju attēlā
- **Video uztveršana** – iestata kustības uztveršanu attēlā un turpmāko ierakstu
- **Bitu pārraide** – pašreizējā tīkla slodzes pārskats
- **Kanāla informācija** – informācija par konkrēto kanālu
- **IP kamera** – iestata izmantoto kameru tipu (ieteicams nemainīt)

6 | System Admin – Sistēmas administrators



- **Sistēmas versija** – informācija par sistēmas versiju
- **HDD informācija** – pašreizējā diskdziņa statuss
- **Sistēmas žurnāls** – informācija par notikumiem ierakstītājā
- **Lietotājs** – pievienot un pārvaldīt lietotāju kontus
- **Sistēmas jauninājumi** – konsole atjauninājumiem
- **Sys uzturēšana** – automātiska sistēmas restartēšana
- **Rūpnīcas iestatījumi** – atjauno rūpnīcas iestatījumus
- **IPC uzturēšana** – IP kameru parametri sistēmā

7 | Attālā piekļuve – PC

1. Atrast ierīces ID

System setup -> Network setup -> Cloud P2P



2. Atveriet pārlūkprogrammā www.e-seenet.com.

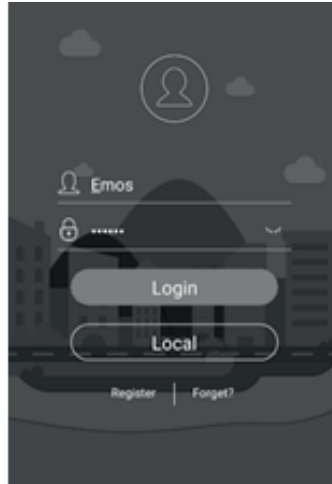
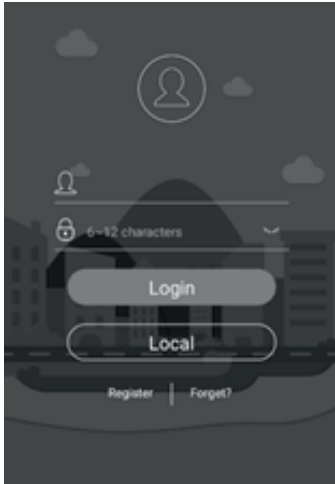
3. Ievadiet ierīces ID, lietotāja vārdu un paroli (vārdu un paroli var iestatīt sistēmas administratorā -> Lietotājs ierīces izvēlnē).



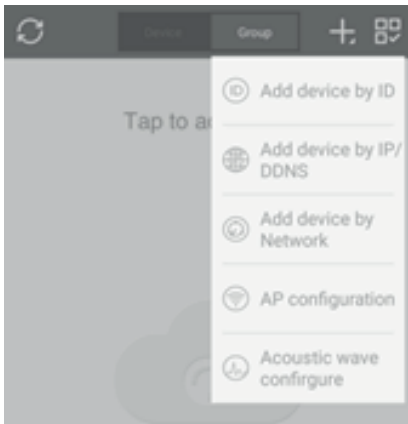
8 | Attālā piekļuve – viedtālrunis



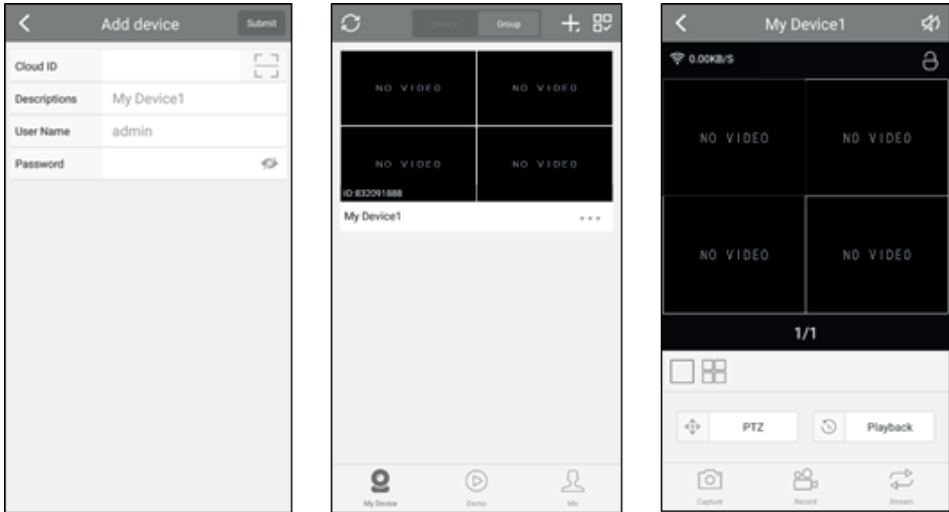
1. Instalējiet IP Pro lietojumprogrammu (Apple Store vai Google Play).
2. Reģistrējiet savu lietotāja vārdu un paroli lietojumprogrammā un ievadiet derīgu e-pasta adresi.



3. Atveriet izvēlni, nospiežot "+", un izvēlieties "Pievienot ierīci ar ID".



4. Ievadiet ID vai ielādējiet QR kodu, izmantojot mobilā tālruņa kameru, ievadiet piekļuves vārdu un paroli un apstipriniet

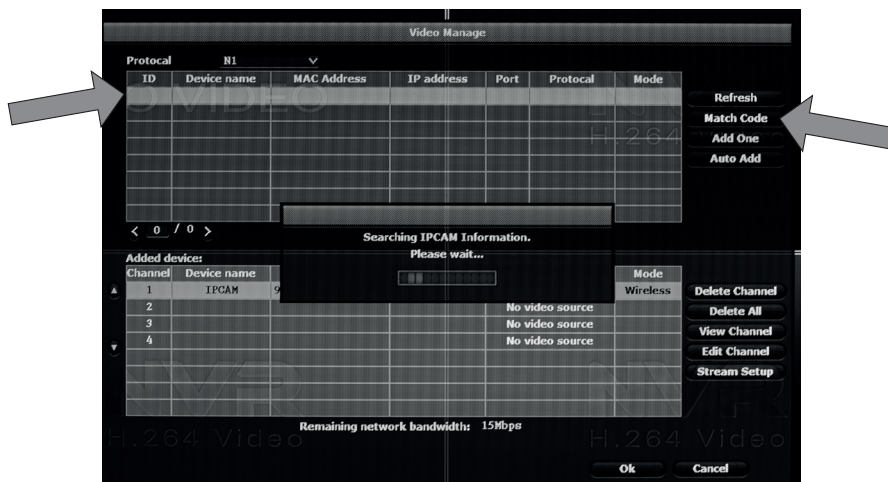


9 | Procedūra citas kameras savienošanai ar NVR H5602

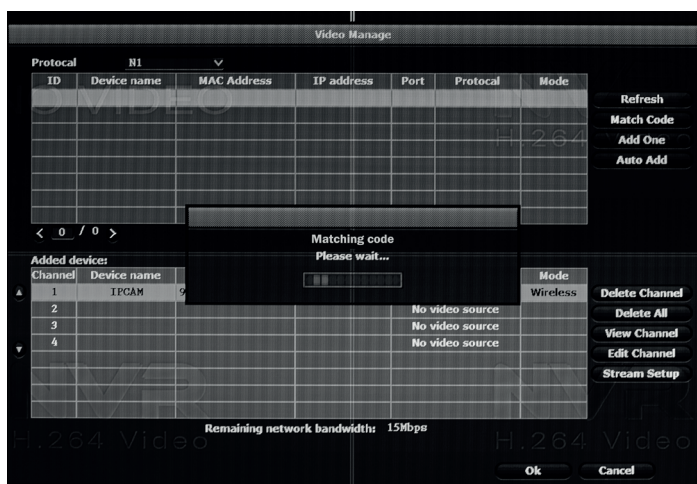
1. Izmantojiet datu kabeli, lai savienotu kameru ar NVR (varat izmantot jebkuru pieslēgvietu).
2. Ar labo peles taustiņu noklikšķiniet uz darbvirsmas un izvēlieties >> **Video manage** << (Video pārvaldība).
3. Informācija par pievienoto kameru tiks parādīta augšpusē (ja tā nav, noklikšķiniet uz **Refresh (Atjaunot)**).




4. Izvēlieties kameru, noklikšķinot uz tās (tā kļūs zila), un pēc tam nospiediet uz **Match Code (Saderības kods)**.



5. Sistēma sazināsies ar kameru un kādu brīdi uzstādīs iestatījumus.



6. Kamera automātiski tiks parādīta sistēmā pēc veiksmīgas konfigurācijas.

 Neizmetiet kopā ar sadzīves atkritumiem. Šim nolūkam izmantojiet īpašus atkritumu šķirošanas un savākšanas punktus. Lai gūtu informāciju par šādiem savākšanas punktiem, sazinieties ar vietējo pašvaldību. Ja elektroniskās ierīces tiek likvidētas izgāztuvē, bīstamas vielas var nonākt pazemes ūdeņos un tālāk arī barības ķēdē, kur tās var ietekmēt cilvēka veselību. Emos spol. s.r.o. apliecina, ka H5602 atbilst Direktīvas pamatprasībām un pārējiem atbilstošajiem noteikumiem. Ierīci var brīvlietot ES.

Atbilstības deklarācija ir pieejama <http://www.emos.eu/download>.

GARANCIJSKA IZJAVA

1. Izjavljamo, da jamčimo za lastnosti in brezhibno delovanje v garancijskem roku.
2. Garancijski rok prične teči z datumom izročitve blaga in velja 24 mesecev.
3. EMOS SI d.o.o jamči kupcu, da bo v garancijskem roku na lastne stroške odpravil vse pomanjkljivosti na aparatu zaradi tovarniške napake v materialu ali izdelavi.
4. Za čas popravila se garancijski rok podaljša.
5. Če aparat ni popravljen v roku 45 dni od dneva prijave okvare lahko prizadeta stranka zahteva novega ali vračilo plačanega zneska.
6. Garancija preneha, če je okvara nastala zaradi:
 - nestrokovnega-nepooblaščenega servisa
 - predelave brez odobritve proizvajalca
 - neupoštevanja navodil za uporabo aparata
7. Garancija ne izključuje pravic potrošnika, ki izhajajo iz odgovornosti prodajalca za napake na blagu.
8. Če ni drugače označeno, velja garancija na ozemeljskem območju Republike Slovenije.
9. Proizvajalec zagotavlja proti plačilu popravilo, vzdrževanje blaga, nadomestne dele in priklopne aparate tri leta po poteku garancijskega roka.
10. Naravna obraba aparata je izključena iz garancijske obveznosti. Isto velja tudi za poškodbe zaradi nepravilne uporabe ali preobremenitve.

NAVODILA ZA REKLAMACIJSKI POSTOPEK

Lastnik uveljavlja garancijski zahtevek tako, da ugotovljeno okvaro prijavi pooblaščenim delavnicam (EMOS SI d.o.o., Ob Savinji 3, 3313 Polzela) pisno ali ustno. Kupec je odgovoren, če s prepozno prijavo povzroči škodo na aparatu. Po izteku garancijskega roka preneha pravica do uveljavljanja garancijskega zahtevka. Priložen mora biti potrjen garancijski list z originalnim računom. EMOS SI d.o.o. se obvezuje, da bo aparat zamenjal z novim, če ta v tem garancijskem roku ne bi deloval brezhibno.

ZNAMKA:

VIDEO DOMOFON SET

TIP:

H5602

DATUM IZROČITVE BLAGA:

Servis: EMOS SI, d.o.o., Ob Savinji 3, 3313 Polzela, Slovenija

tel: +386 8 205 17 21

e-mail: naglic@emos-si.si